



Révision du SCoT des Mauges

Démarche participative Economie

Atelier

04 octobre 2023





1. Introduction et explication sur ce qu'est un SCoT
2. Présentation des principaux éléments du diagnostic transversal
3. Echanges sur les enjeux économiques par le partage d'expériences d'entreprises
4. Temps de convivialité
5. Visite de l'entreprise Lacroix

10h30

11h

12h30

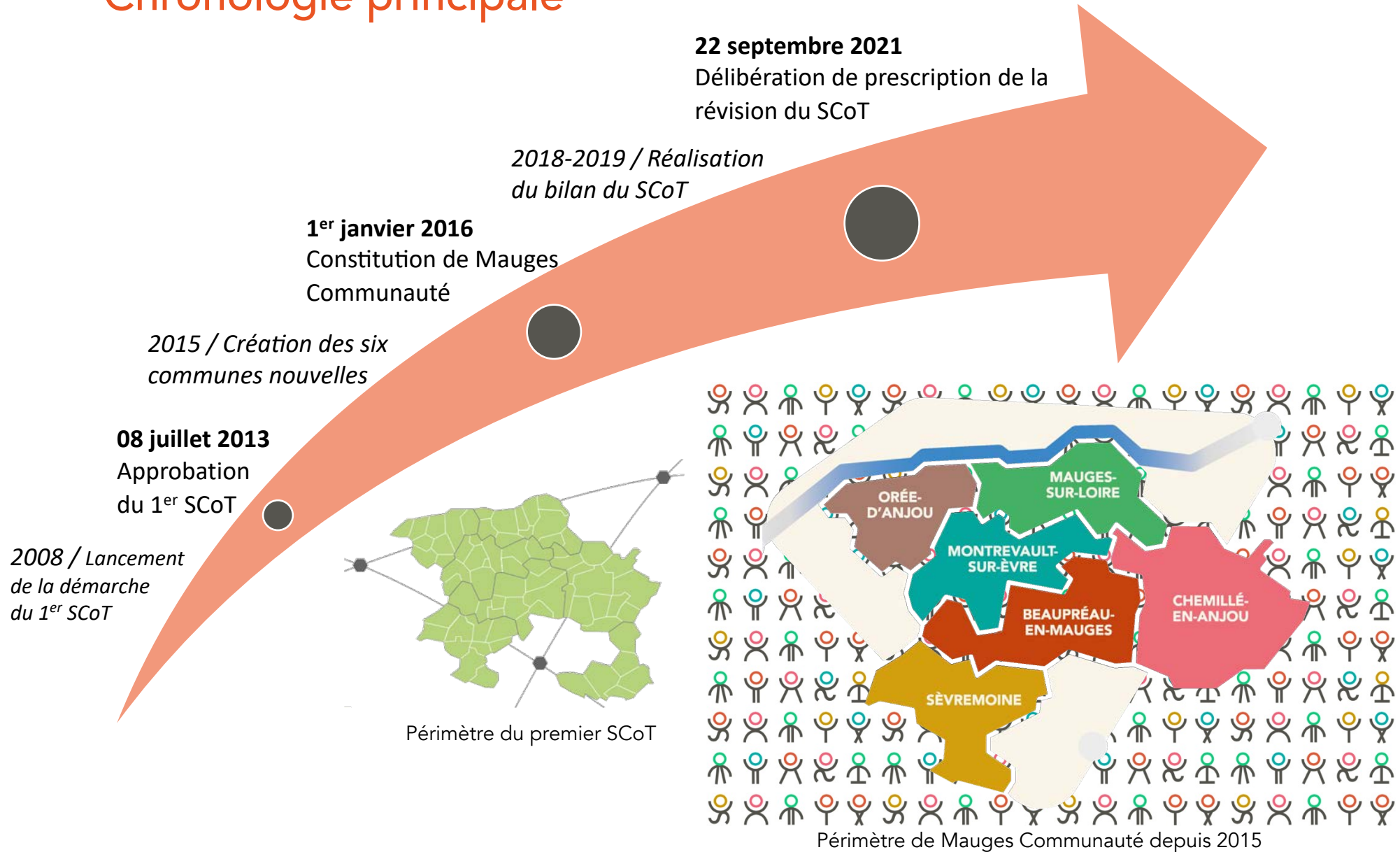
13h30



1/ Qu'est ce qu'un SCOT ?

5 min

Chronologie principale



Intention générale de la révision du SCOT des Mauges

Le SCoT des Mauges (approuvé le 08/07/2013) s'est fixé comme **objectif principal de préserver les fondamentaux du « modèle des Mauges »** :

« Un **territoire entrepreneurial et productif**, structuré par un haut niveau d'activité »



« Un **territoire rural** qui préserve la place de l'agriculture, des zones naturelles et plus largement d'un rapport à la nature »

« Un **territoire de proximité** avec le maintien d'une structure faite de villages, bourgs et petites villes, du tissu social, du dynamisme associatif »

A quoi sert un SCoT ?

Un outil au service de l'aménagement durable des territoires

- ✓ Il identifie **les besoins** : en logements, en équipements, en commerces, pour les activités économiques,...
- ✓ Il fixe les **grandes orientations** et **règles d'aménagement du territoire** à un **horizon de 20 ans**
- ✓ Il définit **l'enveloppe maximale du développement** (combien, où, pour quels types d'activités) en tenant compte des spécificités des communes. En revanche, il ne définit pas les zones constructibles

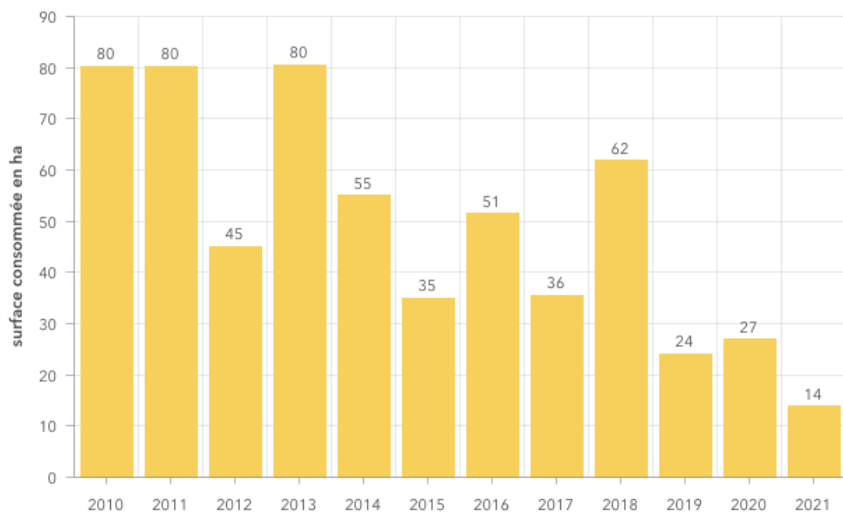
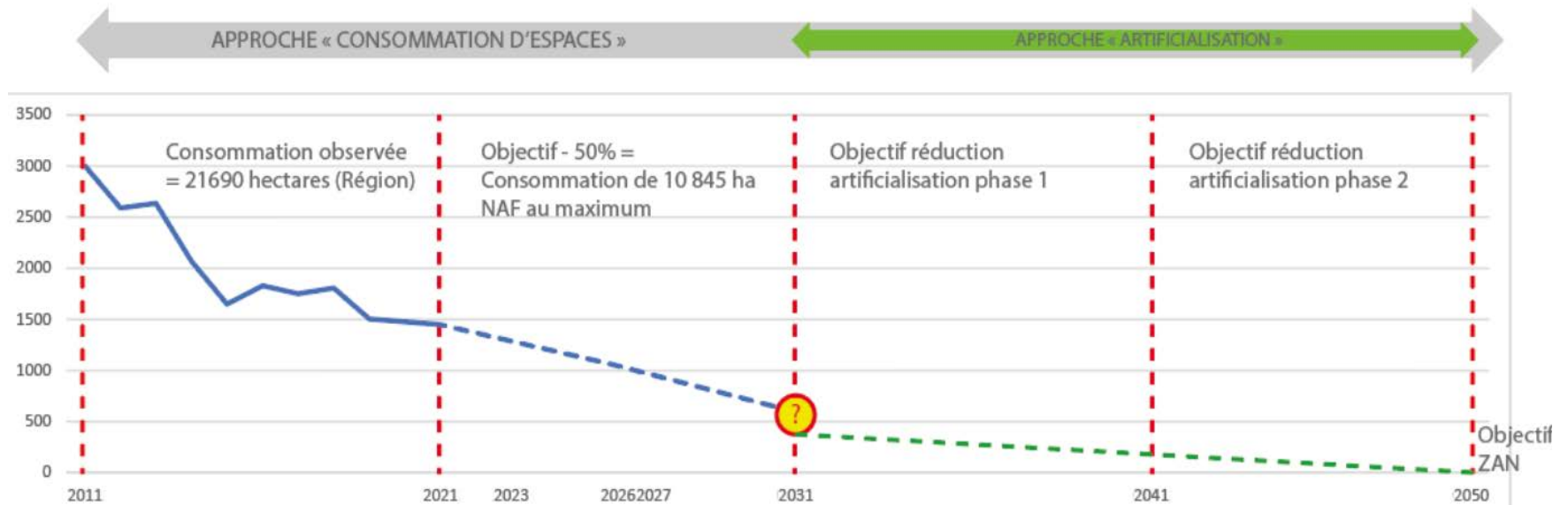
Enjeu principal : assurer un développement cohérent et équilibré du territoire et concilier les différents besoins

Protection des ressources, du paysage, des milieux naturels, agricoles et forestiers, du patrimoine



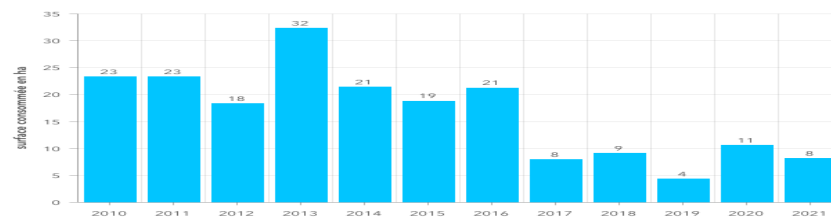
Satisfaction des besoins de la population

Mise en perspectives des évolutions législatives



Consommation d'ENAF à destination d'habitat

✓ Un référentiel de 2011 à 2021 de 615ha de consommation d'espaces NAF (avec 71% pour l'habitat, 24% pour les activités)



Consommation d'ENAF à destination d'activités

Mise en perspectives des évolutions législatives

Le ZAN donne l'opportunité au SCoT d'une échelle optimale pour travailler sur une approche qualitative plus que sur une approche quantitative

COMMENT (A)MÉNAGER LES ESPACES ?

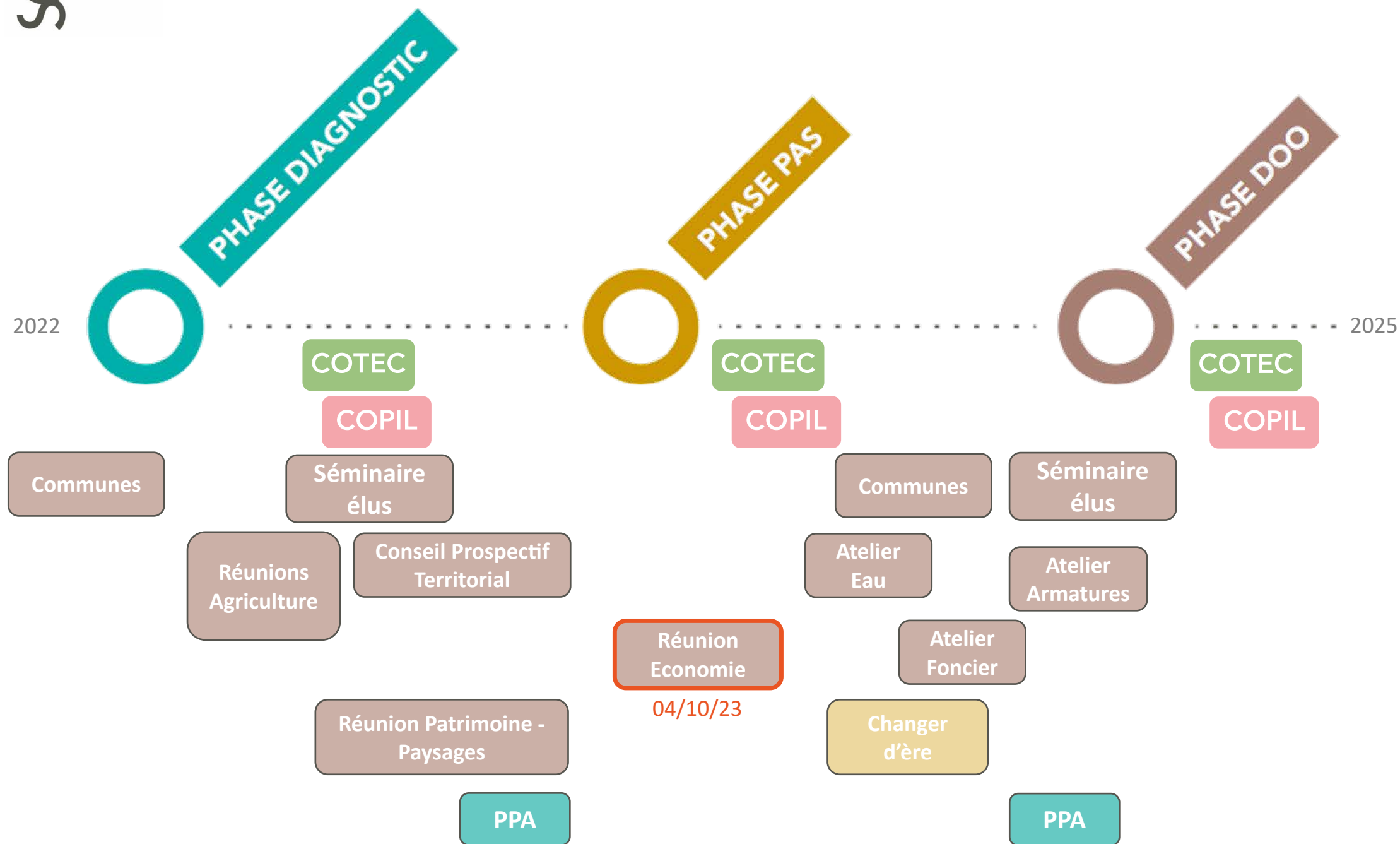
- Stratégie foncière,
- Remobilisation des bâtis vacants ou à l'abandon,
- Densification du tissu existant,
- Travail des formes urbaines,
- Renaturation,



- Mesures Eviter, Réduire, Compenser les impacts sur l'environnement
- Démolition, reconstruction,
- Amélioration de l'existant,
- ...




Planning du SCoT / Phase diagnostic





2/ Présentation des principaux éléments du diagnostic transversal

25 min



Les Mauges, un pôle structurant régional aux contours atypiques

1. Saurons-nous nous réinventer sans nous renier ?
2. L'économie des Mauges a-t-elle les moyens de se développer?
3. Comment donner envie aujourd'hui et demain de vivre dans les Mauges ?
4. Quelles complémentarités à jouer avec les territoires voisins ?

Un socle paysager, en mutations par les aménagements

Un paysage fait de perspectives remarquables et identitaires



Silhouette de Saint-Florent-le-Vieil visible à plus de 5km (à droite l'usine Lactalis perceptible et à gauche un château d'eau)



Silhouette de l'église du Fief-Sauvin

Un paysage multipliant les repères visuels anthropiques à caractère industriel



Le motif éolien, un nouvel élément constituant des repères paysagers

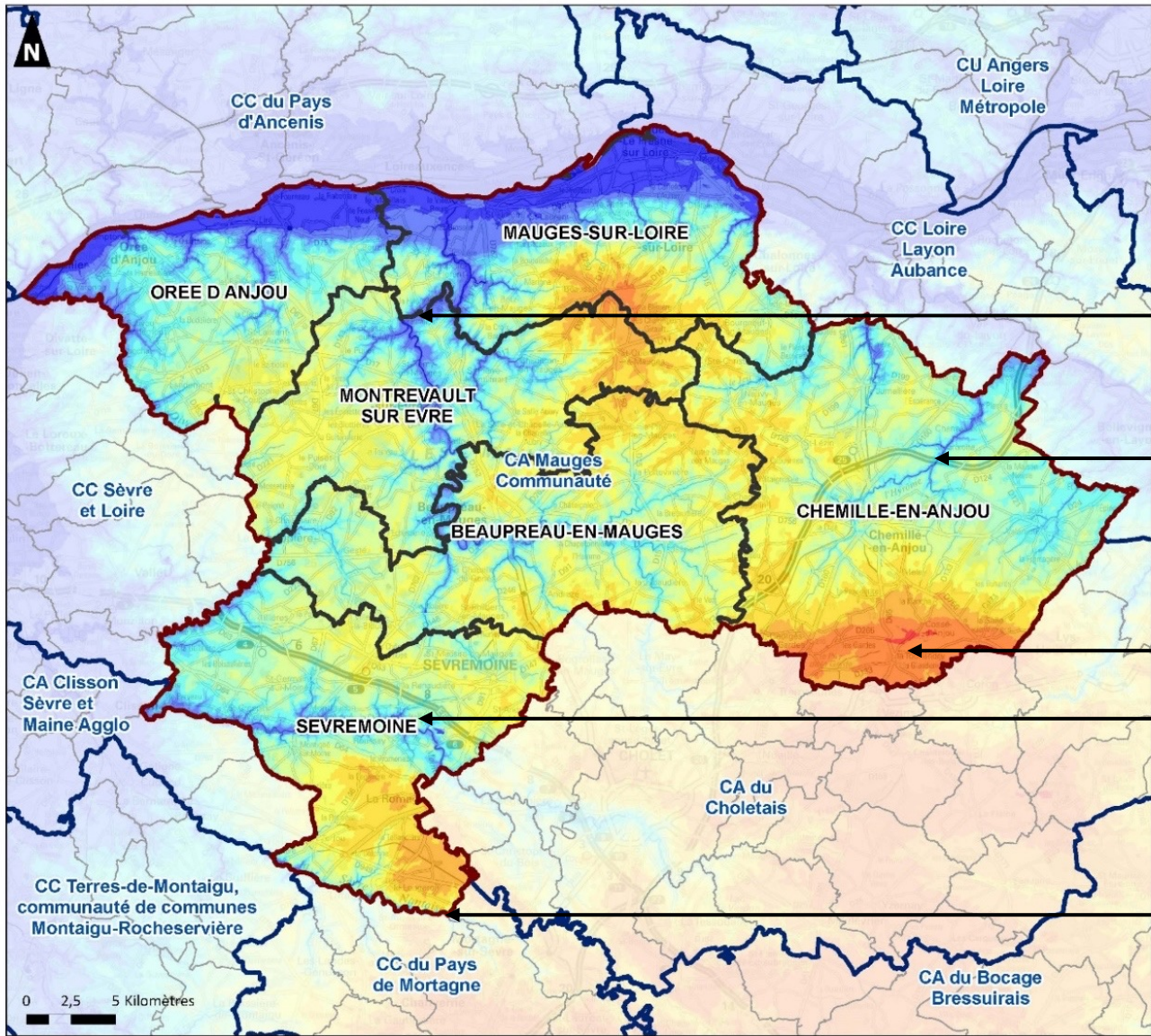


Bâtiment industriel en zone d'activité



Antennes de télécommunication perceptibles dans le paysage

Armature paysagère territoriale



Sources : IGN - Auddicé Val-de-Loire - 2022

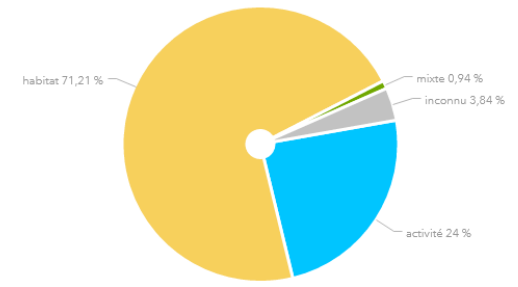
Réalisation : novembre 2022

Les défis de la neutralité carbone pour la transition énergétique

Le scénario ambitieux choisi par Mauges Communauté, permet d'atteindre une diminution de 65% des émissions de GES à l'horizon 2050.

Une consommation foncière importante, portée par l'étalement urbain lié à l'habitat

Répartition du flux de consommation d'espaces par destination entre 2009 et 2021
Source : Portail de l'artificialisation



Un approfondissement engagé par la mise en place d'une stratégie foncière en 2023 permettant notamment d'affiner la décennie de référence 2011-2021 pour la consommation foncière.

Un plateau profondément découpé par les vallées

Une agriculture en mutations à accompagner collectivement

Les surfaces agricoles couvrent les **3 / 4 du territoire Maugeois**
 Soit **102 814ha de SAU en 2020**

Principaux outils d'abattage et de transformation selon les filières viande ou lait à proximité du territoire des Mauges (CA PDL)



Un territoire agricole inscrit dans des filières longues : couverture en viande bovine de 6,6 fois les besoins du territoire (2,8 en région), en lait 5,7 fois (3,2 en région) et en porcs 4,3 fois (2,1 en région).

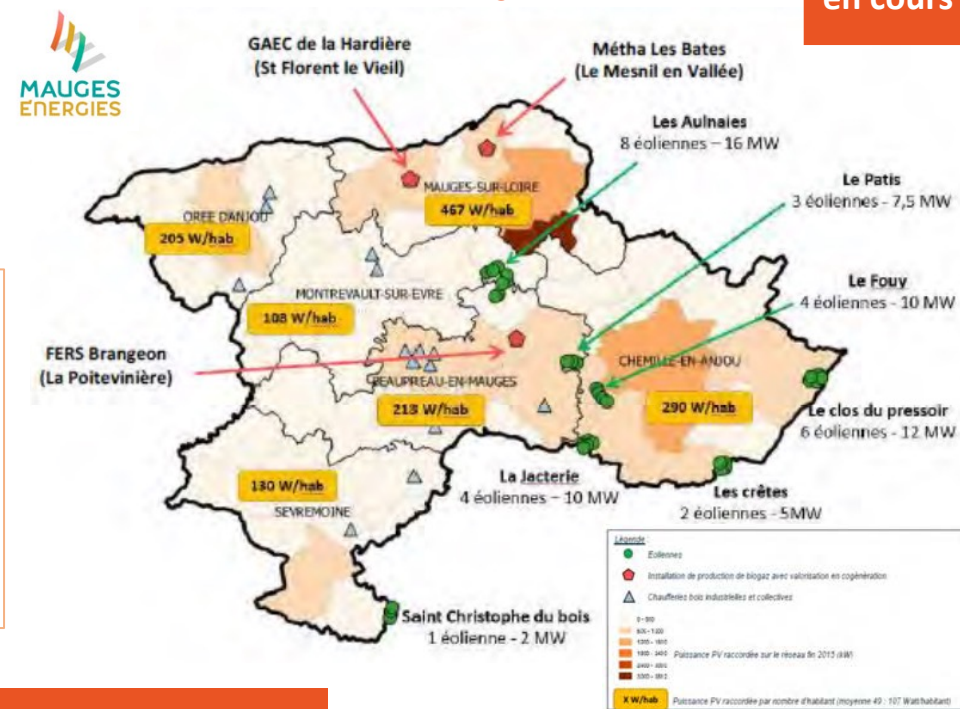
Un enjeu du renouvellement des exploitations et de nouvelles fonctions tournant avec la perspective d'une diminution élevée du nombre d'exploitations agricoles marquées par des crises de production (en particulier sur l'aviculture) et une concentration foncière (de 46ha à 75ha par exploitant entre 2000 et 2020).

L'agriculture est appelée également à être productrice :

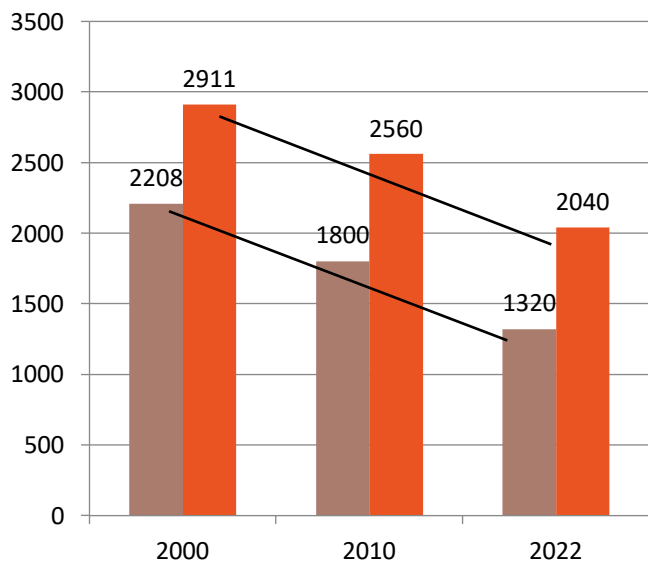
- De paysages et gestionnaire de milieux (démarche ERC sur ZAE, stockage carbone, régulation hydrique, boues des stations d'épuration, haies, coteaux...)
- D'énergies (Méthamauges, bois énergie, photovoltaïque...)

Installation de production EnR en fonctionnement – EE du PCAET Mauges Co.

Actualisation en cours



Une érosion continue du nombre d'exploitations et d'exploitants



■ Nombre d'exploitations professionnelles
 ■ Nombre d'exploitants

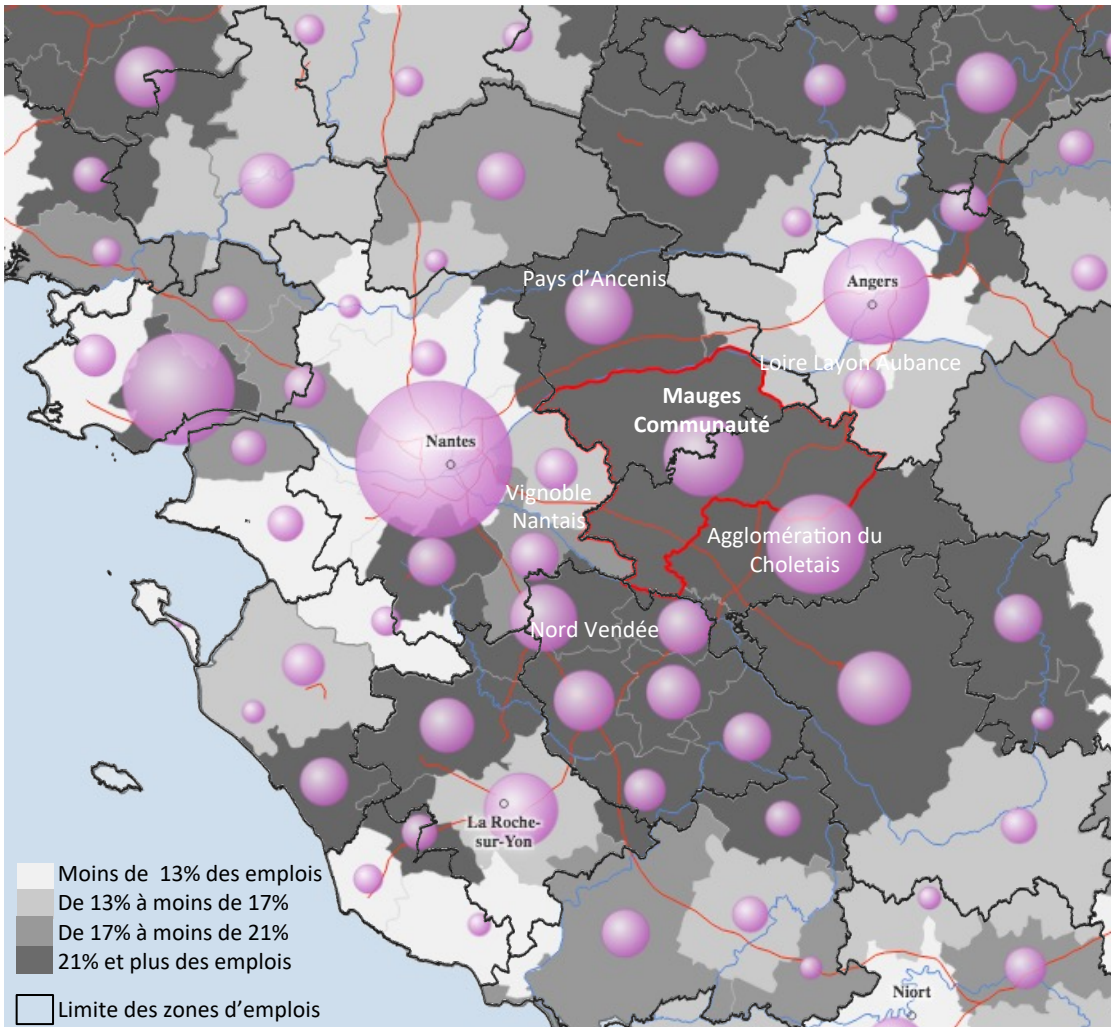
1/3 des entreprises concernées dans les 5 ans
 45% de ces entreprises sont unipersonnelles

Près de 28 000 ha à transmettre
 50 % en remplacement d'un associé
 +1/3 de départs précoces

Source : Chambre d'Agriculture

L'appartenance à un large bassin industriel

Les emplois industriels en 2019 dans les intercommunalités (INSEE, part dans le total des emplois et nombre)



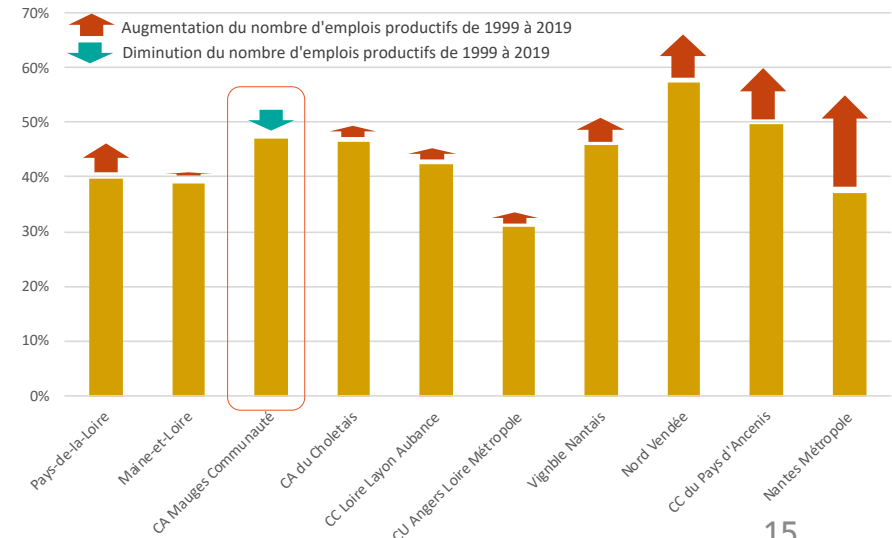
L'appartenance à un bassin productif avec une base industrielle forte s'étendant des espaces « ruraux » du Bocage Vendéen et du Nord Deux-Sèvres à la Mayenne.

Des activités productives surreprésentées (47% des emplois en 2019) par rapport aux niveaux régional et départemental, mais non majoritaires (53% des emplois de la sphère présentielle).

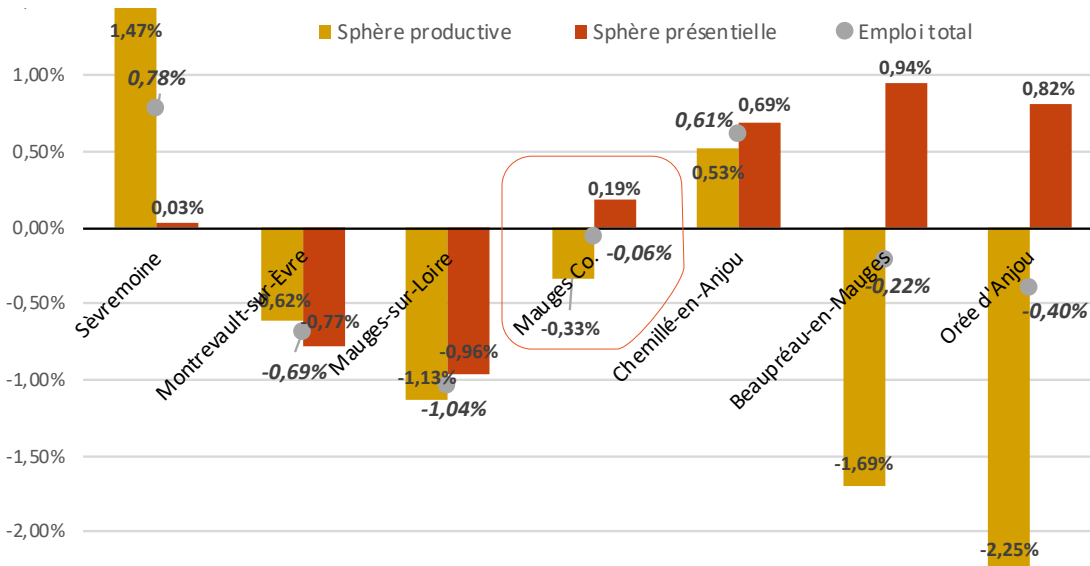
... Mais une diminution des emplois productifs

Les Mauges, une exception dans cet ensemble avec une contraction des emplois productifs depuis 20 ans (-0,5% par an de 1999 à 2019) marqués par l'impact des crises des industries traditionnelles (cuir, textile), et une érosion ralentie de ces emplois productifs sur la période récente (-0,1% par an de 2013 à 2019).

Part des emplois productifs en 2019 et évolution du nombre entre 1999 et 2019 (INSEE)



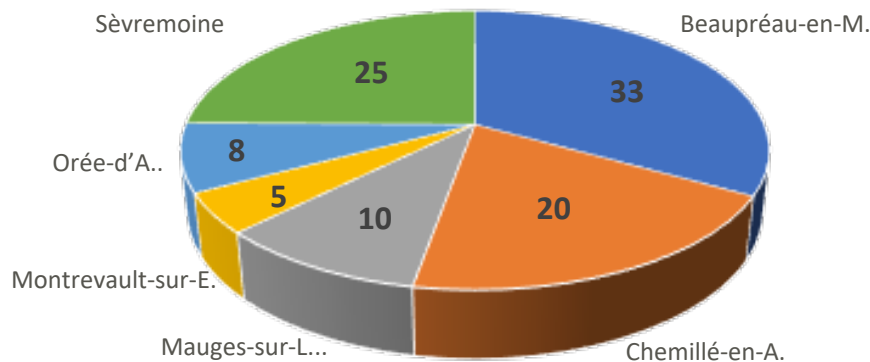
Un développement de l'emploi contrasté au sein du territoire



Taux d'évolution annuel des emplois productifs et présentiels entre 2008 et 2019 selon les communes de Mauges Communauté (INSEE)

Une augmentation de l'emploi qui bénéficie en partie de la modernisation des outils de production du territoire en lien avec l'organisation des parcs d'activités structurants sur les axes de flux majeurs de Chemillé-en-A. et Sèvremoine (RN249 et A87).

Une activité présentielle (services et commerces pour la population) qui s'intensifie et qui regroupe près des deux-tiers des emplois pour les communes d'Orée-d'A. et Beaupréau-en-M.

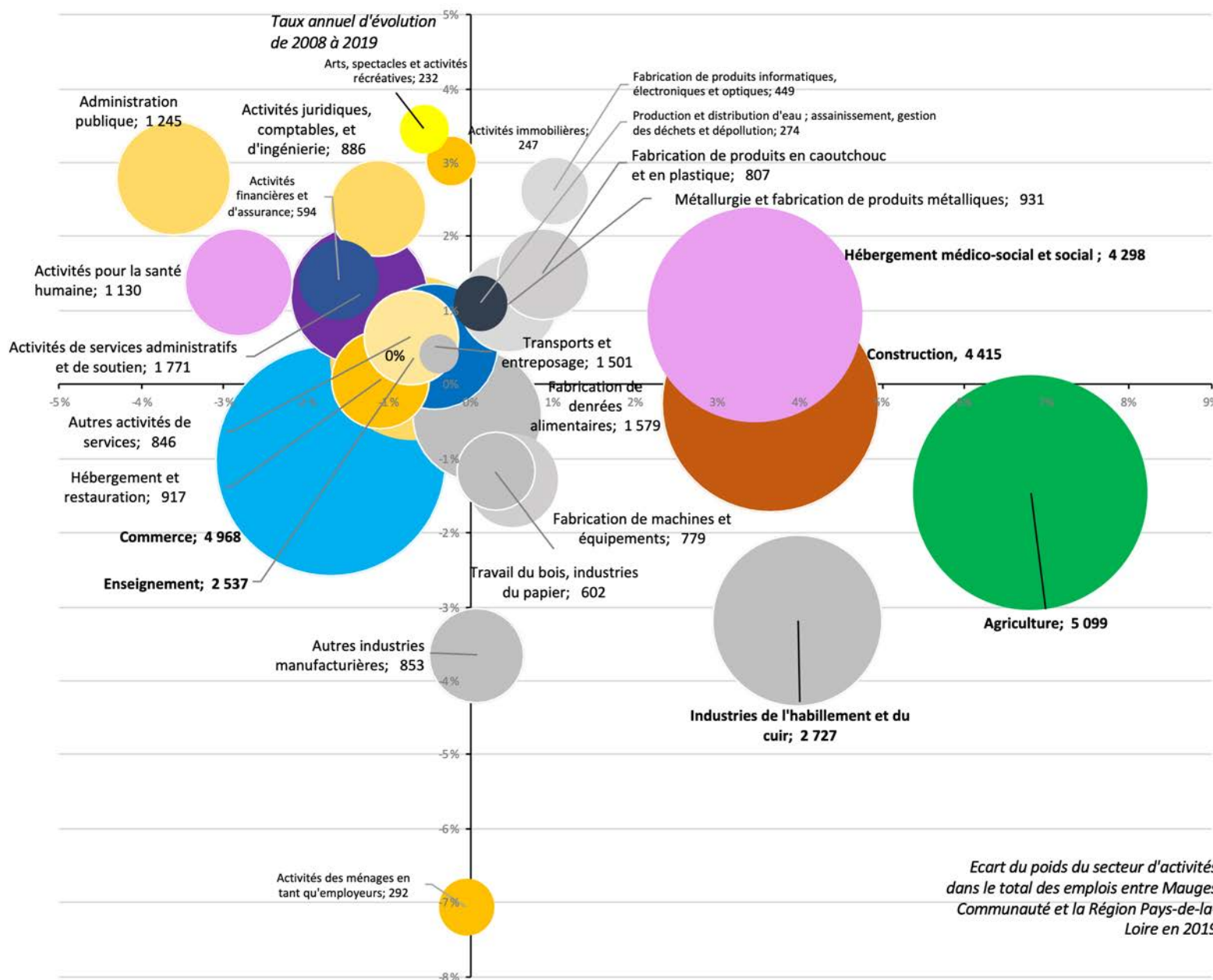


Répartition de la commercialisation des ZAE de 2016 à 2022 selon les communes (Mauges Co.)

Un déploiement des zones d'activités économiques (ZAE) qui répond partiellement à la dynamique économique locale avec un accueil quasi-exclusivement d'entreprises du territoire des Mauges sur la période récente.

Un bassin de vie rural productif en quête de réindustrialisation

Une mutation économique avec la diversification des activités masquée par une contraction de l'emploi



Des secteurs d'activités caractéristiques des Mauges qui se contractent en emplois :

- Agriculture et IAA,
- Industrie de l'habillement et du cuir,
- Construction...

Des secteurs d'activités dynamiques qui participent à la diversification de l'économie présente et productive :

- Hébergement médico-social,
- Santé,
- Administration,
- Transports et entreposage,
- Activités juridiques comptables et d'ingénierie,
- Fabrication de produits en caoutchouc ou métalliques
- ...

Principaux secteurs d'activités dans les Mauges en 2019 (nombre d'emplois)
 Comparaison par rapport à la région Pays-de-la-Loire et évolution de 2008 à 2019 (INSEE)

Le bénéfice d'entreprises innovantes pour transformer l'essai de la labellisation



Témoignage de Lacroix électronique

Témoignages : Ernst and Young, Attractivité de la France 2021:

Le projet SYMBIOSE est un projet de transformation conséquent, tant d'un point de vue technologique que social et environnemental, avec un investissement de près de 30 millions d'euros sur plusieurs années. Notre préparation très en amont sur ce projet nous a permis d'anticiper les contraintes de *business plan*, de rentabilité et de compétitivité, en saisissant les opportunités que l'industrie du futur pouvait nous apporter.

Nous essayons de privilégier autant que possible des solutions locales, françaises ou européennes, pour automatiser nos opérations ou digitaliser certains outils métiers. C'est tout le pari de l'ambition industrielle en France... avec toutefois certaines limites.

En effet, tout n'est pas possible et certains segments de la chaîne de valeur ne pourront pas forcément être relocalisés. La relocalisation systématique n'a d'ailleurs pas de sens. La question serait plutôt de trouver le bon curseur entre relocalisation et sécurisation des approvisionnements critiques ayant recours à différentes zones géographiques.

Cette revue de la chaîne de valeur représente une occasion historique pour une transformation profonde. Il s'agit de se saisir de cette opportunité, dans un esprit de synergie et de réflexion commune avec l'ensemble de la filière (amont et aval, l'interdépendance étant clé). J'espère voir se multiplier de nouveaux projets sur le modèle de SYMBIOSE pour additionner les ambitions et les investissements industriels... car c'est bien la taille critique globale de nos R&D et industries locales qui nous permettra de rivaliser et de mieux maîtriser la continuité des activités en cas de crise.

Aujourd'hui, avec le projet SYMBIOSE, nous sommes dans la dernière ligne droite de construction de notre usine française du futur, qui sera la première usine électronique à voir le jour en France depuis 20 ans.



La chaussure française et les nouveaux usages



Eram – L'atelier Bocage
Montjean/Mauges sur Loire

Engagés dans la production responsable



HB Beaupréau

Des investissements récents sur le territoire des Mauges qui témoignent d'un engagement des acteurs de l'économie productive dans les « filières de transition climat » (témoignage baromètre Arthur Loyd 2022).

Coordonné à l'échelle de Mauges Co., le Plan d'Economie Circulaire couplé à la démarche d'Ecologie Industrielle Territoriale (EIT) ont permis d'engager des expérimentations sur le territoire (autoconsommation collective d'énergie sur le parc de Val de Moine, requalification de ZAE et d'anciens sites industriels en cœur de bourgs, mise en place de réseau de chaleur, Bimby à vocation économique...)

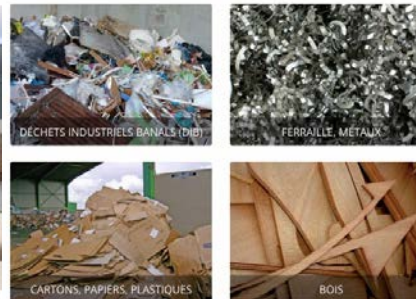
Les bio carburants et ENR



de BioGNV de La Pommeraye, à Mauges-sur-Loire, sera la première sur le territoire des Mauges.

Première station biogaz produite et consommée localement 2023 La Pommeraye

La valorisation



Brangeon La Pommeraye



Synergie pôle d'innovation

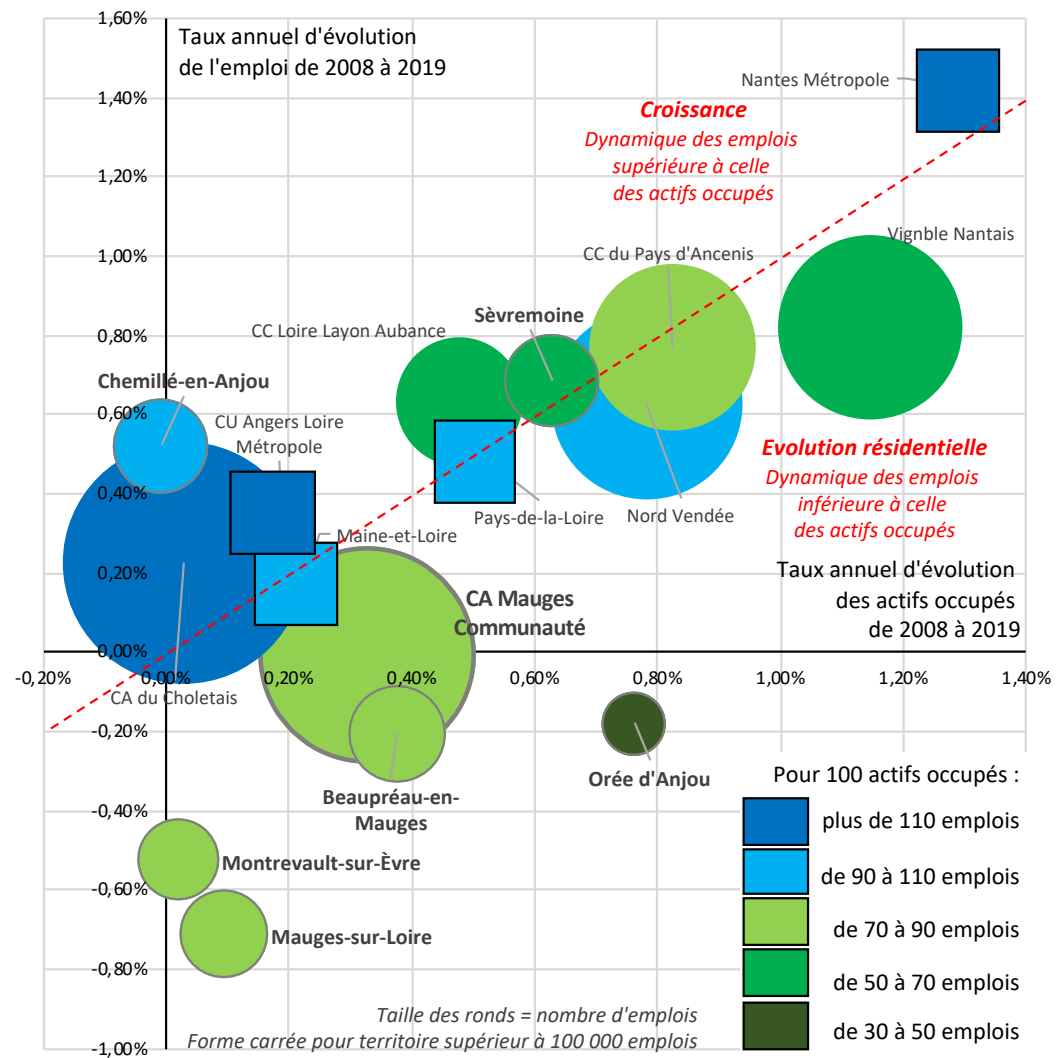


Matériaux souples
Bois
Economie circulaire

La gestion collective de l'impact des projets de ZAE sur l'agricole mise en place avec la Chambre d'Agriculture complète cette approche privilégiée de la collaboration entre acteurs au profit d'une action organisée au profit du territoire.

Un territoire actif et ouvert aux flux

Indice d'attractivité économique (emplois pour 100 actifs occupés) en 2019 et taux annuel d'évolution des emplois et des actifs occupés de 2008 à 2019 (INSEE)



Une nécessaire attractivité d'actifs pour la vitalité d'un bassin économique à la recherche de compétences

Face à une plus forte concentration des emplois sur les métropoles et agglomérations proches, en particulier sur Nantes, l'indice d'attractivité économique des Mauges (74) est marqué par une légère diminution des emplois et l'augmentation des actifs occupés.

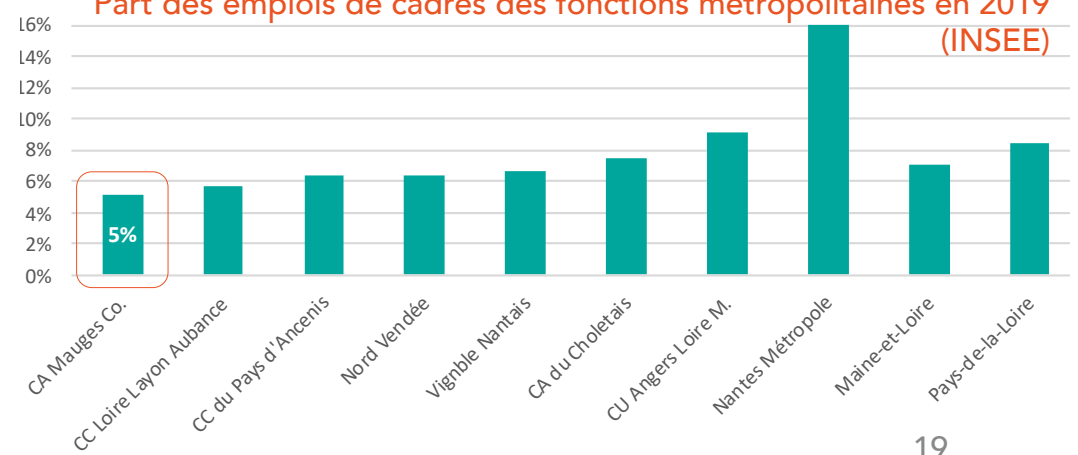
Alors que les entreprises affichent des annonces pour des « emplois non pourvus », le chômage est à un niveau faible mais augmente sur la dernière période.

Niveau de chômage comparé territoires voisins (INSEE)

	2008	2013	2018
Mauges Communauté	6,4	7,8	8
Pays de Loire	9,3	11,4	11,2

En vue d'une meilleure adéquation entre les offres d'emplois et les nouveaux actifs, le niveau de qualification recherché par les entreprises du territoire implique d'identifier les profils de métiers et les compétences à renforcer au sein des actifs du territoire.

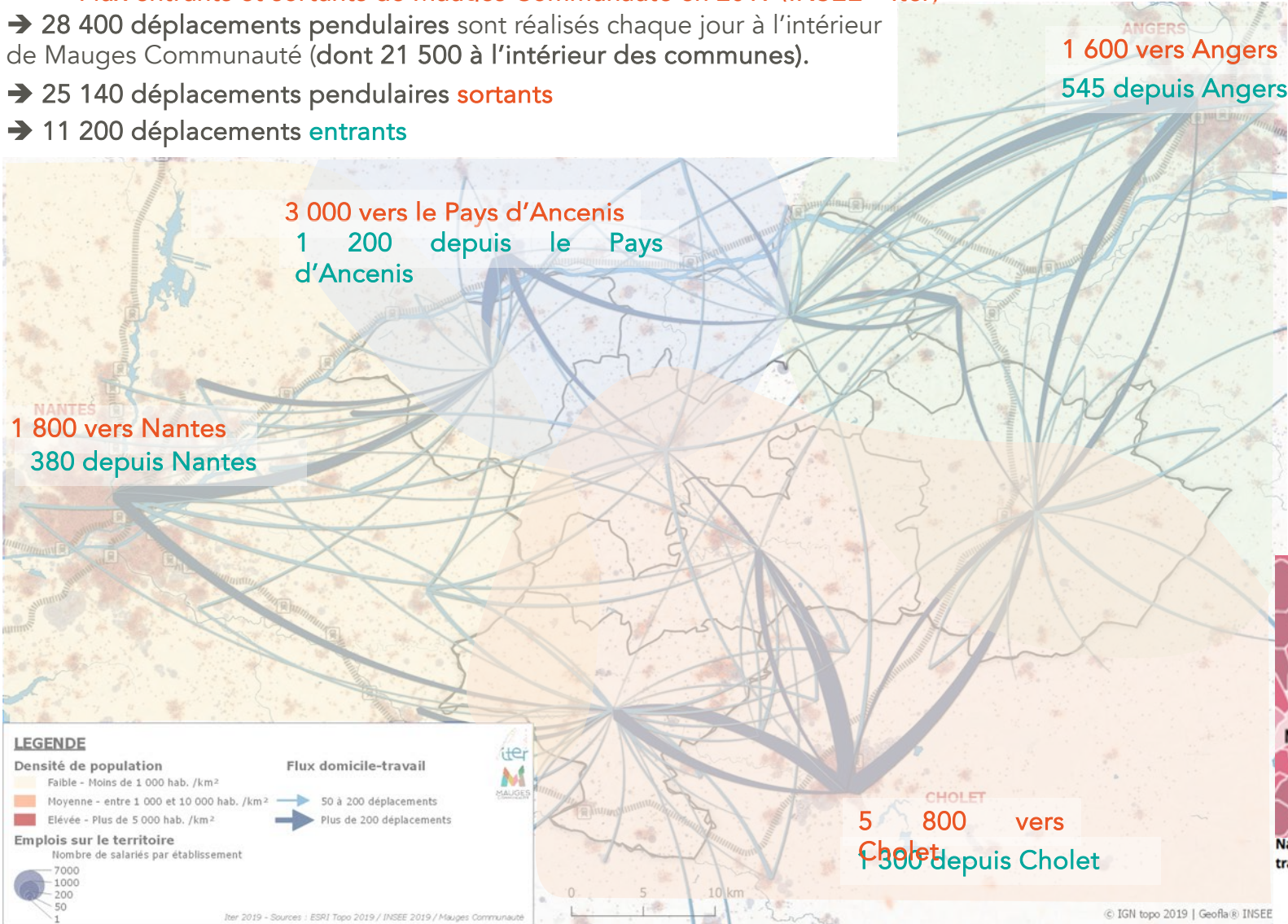
Part des emplois de cadres des fonctions métropolitaines en 2019 (INSEE)



Une intégration des actifs des Mauges dans un tissu régional multipolaire

Flux entrants et sortants de Mauges Communauté en 2019 (INSEE – Iter)

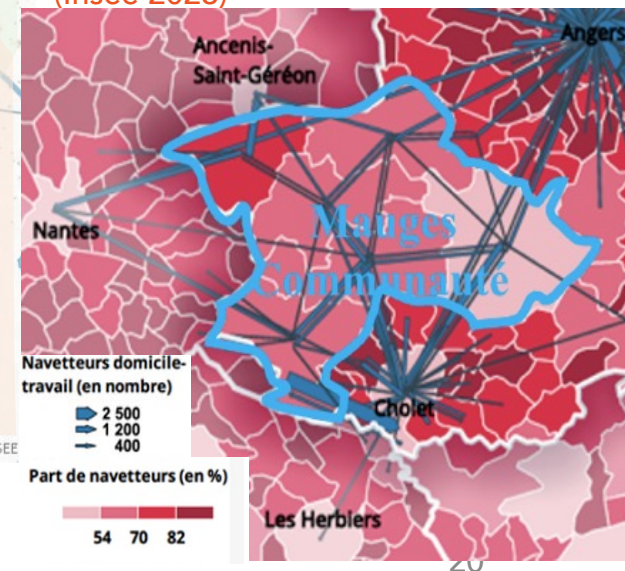
- ➔ 28 400 déplacements pendulaires sont réalisés chaque jour à l'intérieur de Mauges Communauté (dont 21 500 à l'intérieur des communes).
- ➔ 25 140 déplacements pendulaires **sortants**
- ➔ 11 200 déplacements **entrants**



Une légère majorité des déplacements domicile-travail (54%) concerne les flux vers ou depuis un territoire voisin. Ces mobilités pendulaires, représentent près d'un tiers des motifs de déplacements, et elles déterminent le niveau d'intégration du territoire :

- De forts échanges avec le Choletais pour les communes du Sud (plus équilibré pour Sèvremoine, et davantage vers le Choletais pour Beaupréau-en-M. et Chemillé-en-A.)
- Une destination angevine surtout pour Chemillé-en-A. et Mauges-sur-L.
- Une double orientation d'Orée-d'-A. vers Ancenis et Nantes
- Un flux vers Nantes et Cholet pour Sèvremoine

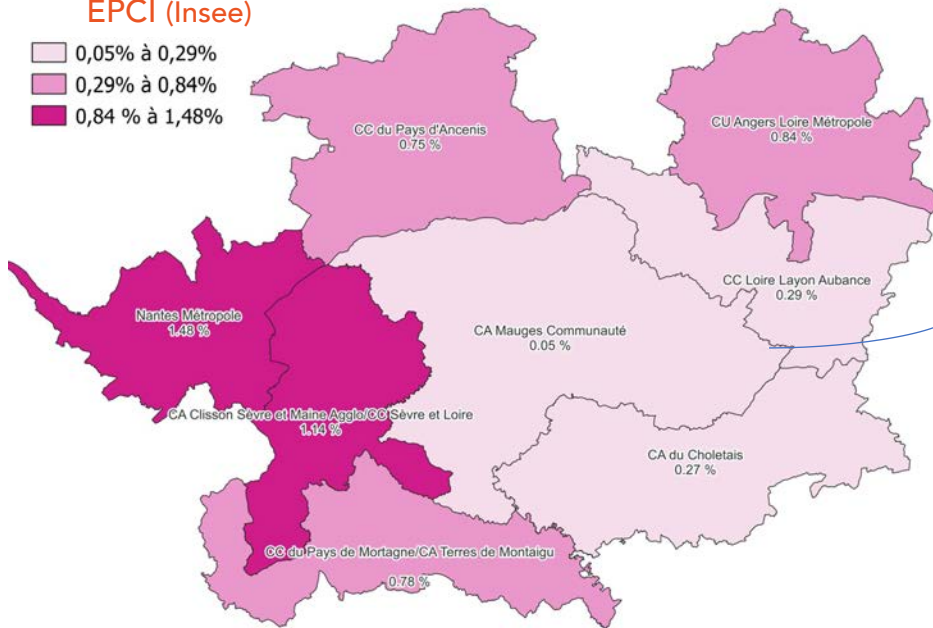
Navetteurs domicile travail en 2019 (Insee 2023)



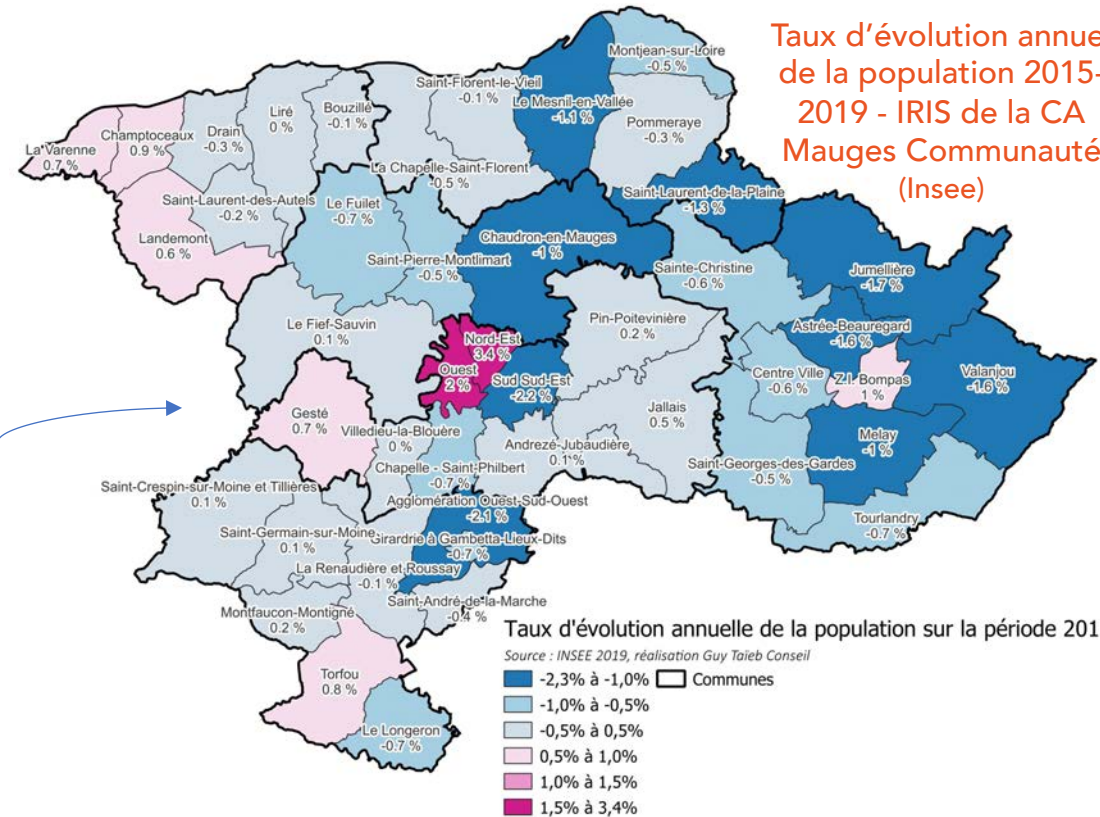
Une attractivité de la population nécessaire

Taux d'évolution annuel de la population 2013-2019 - EPCI (Insee)

- 0,05% à 0,29%
- 0,29% à 0,84%
- 0,84 % à 1,48%



Taux d'évolution annuel de la population 2015-2019 - IRIS de la CA Mauges Communauté (Insee)



Taux d'évolution annuelle de la population sur la période 2015-2019

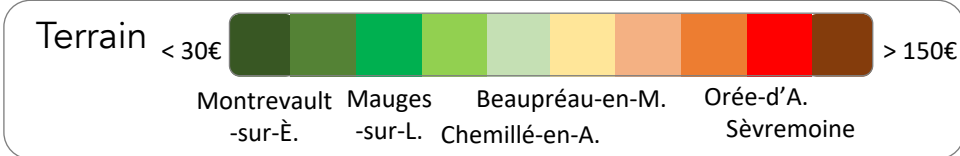
- Source : INSEE 2019, réalisation Guy Taieb Conseil
- 2,3% à -1,0%
 - 1,0% à -0,5%
 - 0,5% à 0,5%
 - 0,5% à 1,0%
 - 1,0% à 1,5%
 - 1,5% à 3,4%
- Comunes

Une dynamique démographique en retrait au regard des métropoles nantaise et angevine, avec une réduction de la population dans un croissant Nord Est du territoire
120 454 habitants en 2020 (INSEE)

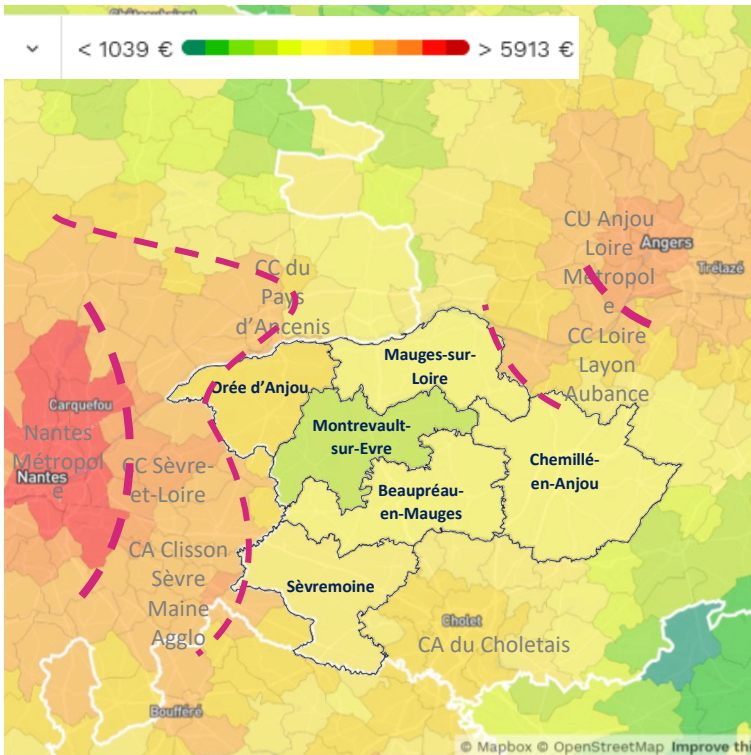
Un parcours résidentiel contraint par le coût d'accès au logement

Prix de l'immobilier au m2 – Avril à Décembre 2022
(immobilier.statistiques.notaires.fr)

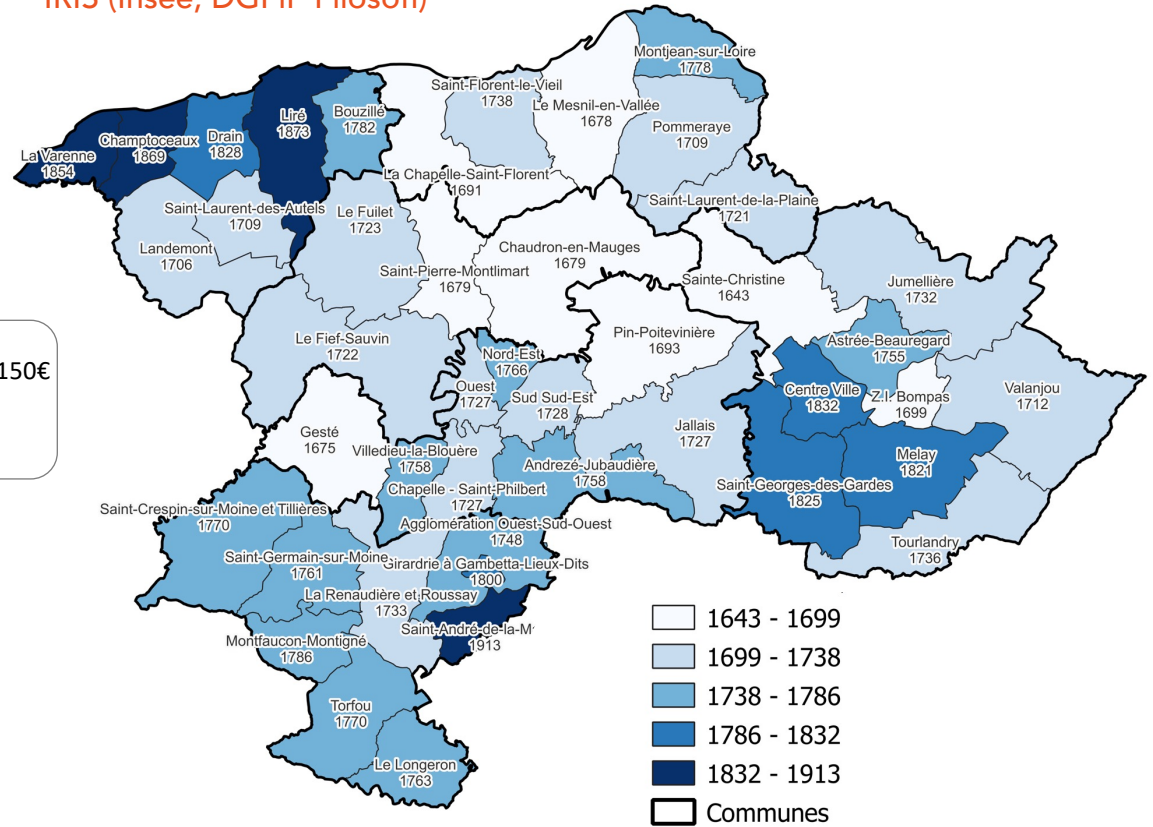
Maisons		Prix m ² médian		
MAISONS			Nantes	4440
			Vertou	3640
			Carquefou	3450
			Angers	3230
			Clisson	3160
			Vallet	2580
			Ancenis-Saint-Géréon	2560
			Montaigu-Vendée	2300
			Chalonnnes-sur-Loire	2160
			Cholet	2010
			Val du Layon	1660
	MAINE ET LOIRE	1900		
	PAYS DE LA LOIRE	2090		



Prix de l'immobilier – Au 1^{er} janvier 2023



Revenu médian disponible des ménages par unité de consommation en 2019
IRIS (Insee, DGFIP Filosofi)



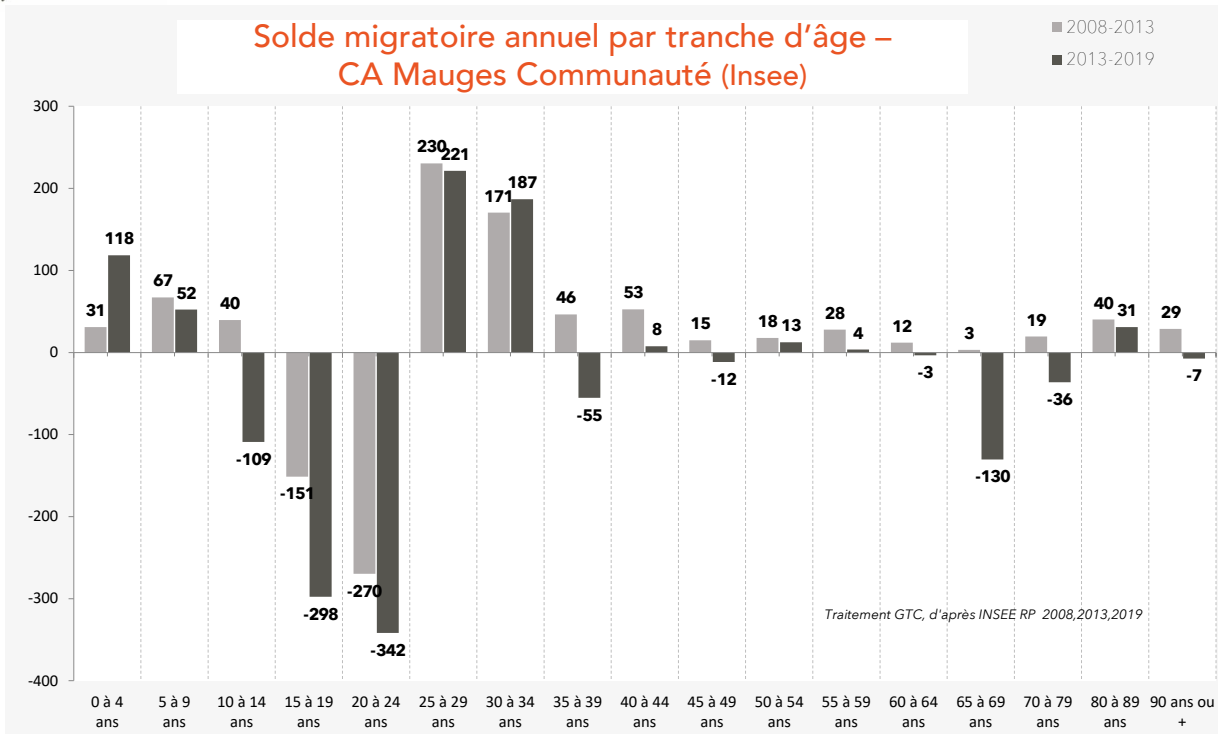
Une accentuation des coûts d'accès au foncier et à l'immobilier

Le prix de l'immobilier est corrélé à la distance des centres urbains des métropoles nantaise et angevine.

Un marché immobilier plus abordable que dans les agglomérations nantaise et angevine, mais néanmoins des prix en augmentation et qui reflètent le niveau d'attractivité des communes.

Dans un territoire marqué par une certaine homogénéité (écart des bas et haut revenus maîtrisé), l'impact des hauts revenus (niveau du 9^e décile) détermine le marché de l'immobilier, mais l'inverse (niveau de revenu et prix de l'immobilier faibles) ne garantit pas une attractivité résidentielle par défaut.

Une attractivité de la population nécessaire



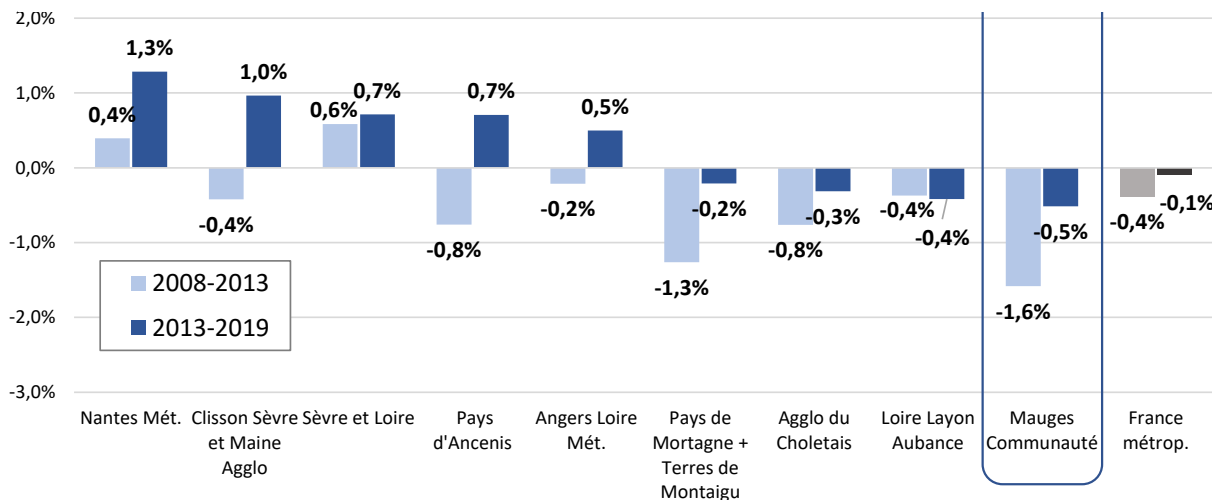
Des départs de population plus nombreux que les arrivées pour des classes d'âges spécifiques

L'attractivité des jeunes familles (25-34 ans avec les 0-9 ans) est maintenue, le solde migratoire est négatif pour :

- les 15-24 ans, un phénomène qui s'accroît d'autant plus que le territoire des Mauges est marqué par une plus forte baisse des 15-29 ans que dans les territoires voisins (études supérieures hors du territoire, attrait des équipements des gammes intermédiaires et supérieures, recherche d'un premier logement adapté au début du parcours résidentiel...);
- les 35-39 ans, une tendance nouvelle à lier avec le solde migratoire négatif des 10-14 ans,
- les personnes âgées (65-79 ans).

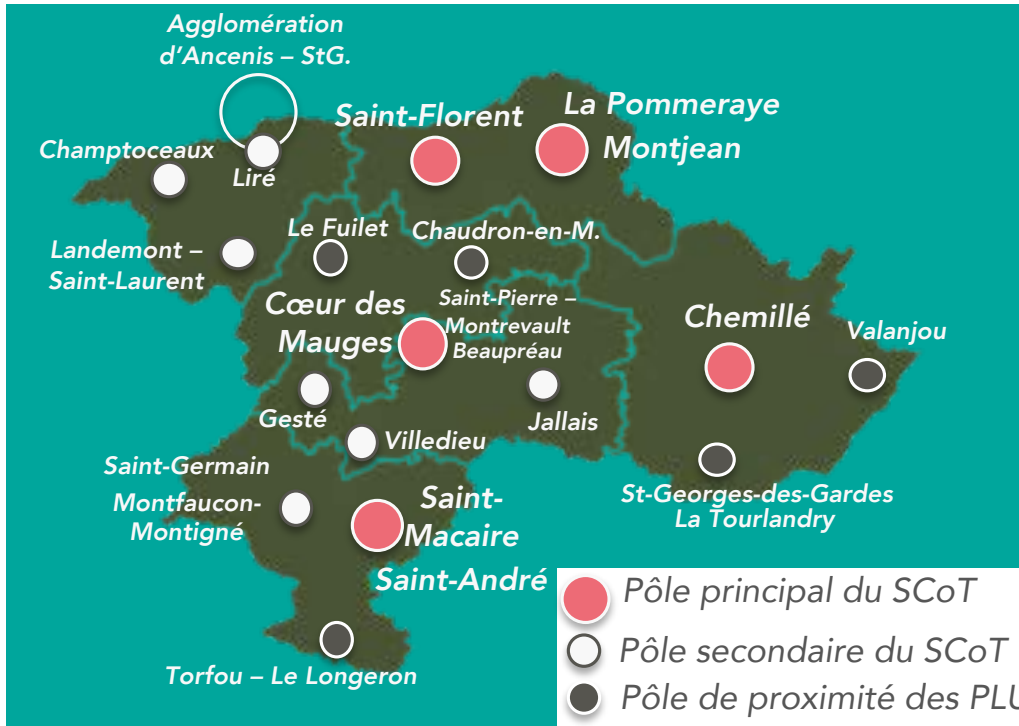
Ces déficits marquent un signal sur le parcours résidentiel proposé sur le territoire en croisant l'offre immobilière avec la qualité des solutions de services intermédiaires – supérieurs (formation, santé, loisirs, mobilités...).

Taux d'évolution annuel du nombre de personnes âgées de 15 à 29 ans (Insee)



Une agglomération à la campagne à configurer

Armature territoriale des Mauges (SCoT – PLU)

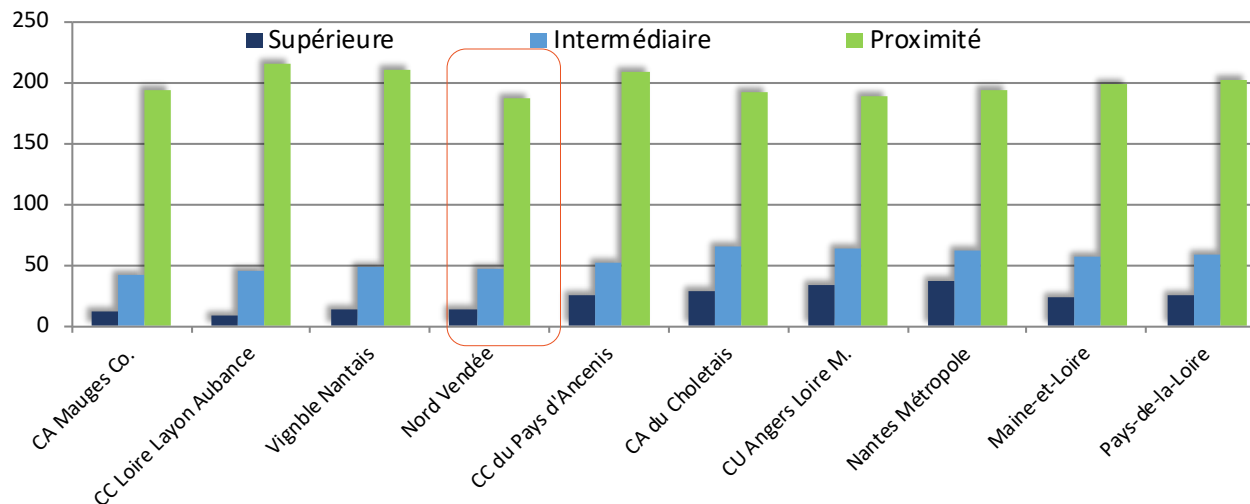


Un maillage de proximité à la base d'un modèle de « ville éclatée » à qualifier

Fort de son histoire et de son ancrage rural, le territoire des Mauges bénéficie d'une offre d'équipements et de services maillant les besoins de proximité.

L'éloignement aux métropoles nantaises et angevines, à plus de 45 minutes du cœur des Mauges, implique d'apporter une offre renouvelée sur territoire en mesure d'élever l'attractivité par le niveau de qualité et de densité de services de type urbain (formation, santé, culture, sport...).

Densité d'équipements et services par gammes pour 10 000 habitants en 2021 (INSEE – BPE)



La constitution de la Communauté d'Agglomération, associée à la consolidation de pôles urbains sous l'impulsion du premier SCoT, et la qualification par le SRADDET d'être un « pôle structurant régional » sont autant d'éléments qui tentent de contrebalancer avec l'attraction de pôles urbains proches mieux pourvus sur les gammes supérieure et intermédiaire (Nantes, Angers, Cholet, Ancenis, Clisson...).

Une vitalité territoriale à adosser à l'armature urbaine

Une intensification de la population et des emplois sur les pôles urbains du territoire

Une structuration autour de pôles urbains avérée depuis la mise en place du SCoT avec une intensification de la population et des emplois en particulier sur ceux agglomérés de plus de 7000 habitants (en 2020) :

- Montjean-La Pommeraye (7143),
- Chemillé (7384),
- Beaupréau (7463)
- Saint-Macaire – Saint-André (10 052 hab.).



La « Forge » (Ex betteraverie puis forge puis usine ERAM) Montjean–Mauges sur Loire : habitat en mixité sociale, services et commerces de proximité



Rue A. Vincent (Ex usine Durand Chêné) Saint André de la Marche–Sèvremoine

Une armature commerciale sous l'influence de plusieurs zones de chalandise majeures



Exemple d'une zone à vocation commerciale périphérique d'un pôle du territoire réunissant des activités disparates



Entre réhabilitation d'un cœur de bourg (exemple de Sainte-Christine – Chemillé-en-A. avec la déconstruction d'un silo agricole pour y implanter commerces et logements) et maintien du dernier commerce

Une vitalité territoriale à adosser à l'armature urbaine

Un nouveau positionnement à l'échelle régionale, notamment dans l'inscription des flux



Conforter un maillage fin et équilibré de polarités sur l'ensemble du territoire pour résorber la fracture territoriale

- Capitale régionale
- Pôles d'échelle métropolitaine
- Pôles d'équilibre régionaux
- Pôles structurants régionaux

Assurer la connexion nationale et internationale de la région au moyen d'infrastructures de transport adaptées

- Principaux axes de flux assurant la connexion nationale et internationale de la région
- Itinéraire routier d'intérêt régional
- Nouveaux franchissements de Loire
- Grands projets d'infrastructures routières

Développer les transports collectifs et l'intermodalité

- Réseau ferroviaire
- Liaisons ferroviaires à moderniser

Répondre aux besoins spécifiques de déplacement dans les zones peu denses

- Zones à dominante rurale peu denses
- Préserver les paysages, les espaces naturels et la biodiversité remarquable et ordinaire
- Secteurs à forts enjeux écologiques

« Pôle structurant régional » identifié dans le SRADDET, l'attractivité des Mauges repose sur la capacité à **assurer les connexions dans cet environnement régional**.

Le renforcement des infrastructures de transport identifiées à l'échelle régionale renvoie à plusieurs axes stratégiques pour le territoire du SCoT :

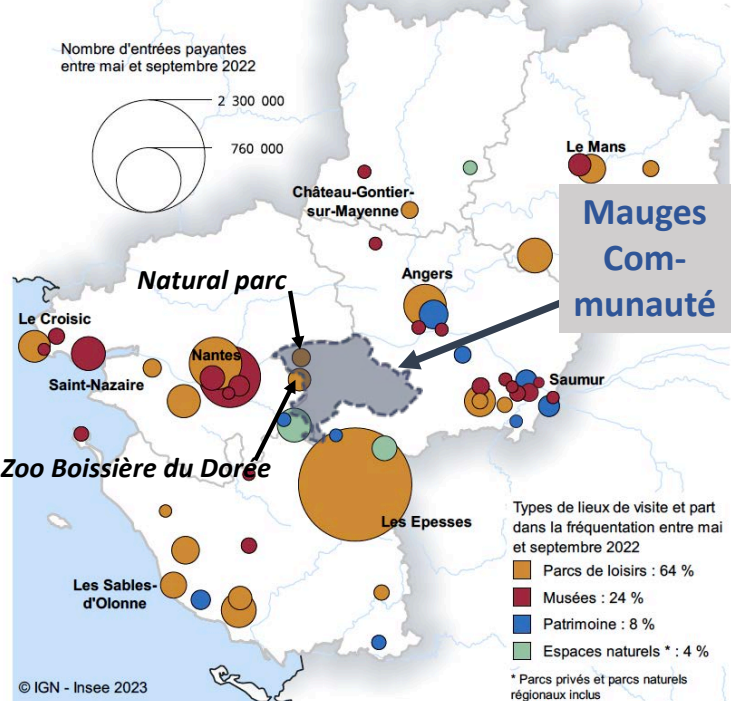
- La **modernisation des liaisons ferroviaires** avec, après la finalisation de Clisson – Cholet (dont le repositionnement de la gare à Torfou), l'amélioration de l'axe Angers – Cholet
- La perspective d'un **Nouveau Franchissement de la Loire (NFL)** à Ancenis – Liré
- La **sécurisation des flux sur les axes** :
 - **Beaupréau – Ancenis**
 - la liaison structurante du Vignoble Nantais (Aigrefeuille – Clisson – Vallet – Ancenis)

Carte de synthèse du SRADDET des Pays-de-la-Loire (rapport complet, stratégie - 2020)

Une vitalité territoriale à adosser à l'armature urbaine

Une nouvelle stratégie touristique pour se démarquer dans l'offre ligérienne

Principaux sites touristiques à entrée payante en Pays-de-la-Loire (ORT)



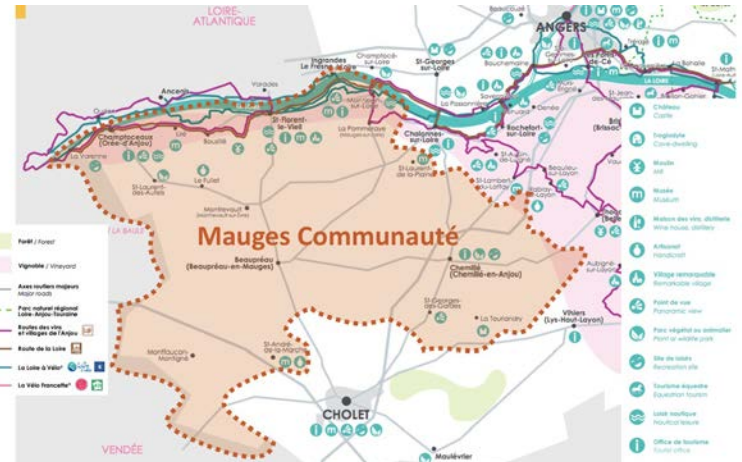
Champ : les sites représentés ici sont ceux enregistrant plus de 20 000 entrées payantes et répondant à l'enquête réseau StaRT réalisée par l'Observatoire régional du tourisme.

Sources : ORT ; Réseau StaRT.

Dans un environnement régional avec des sites touristiques d'envergure internationale (vallée de la Loire UNESCO, Puy du Fou, littoral, Nantes...), l'offre des Mauges reste confidentielle et concentrée sur le périmètre ligérien (60% des visiteurs et 55% des hébergements marchands sur Mauges-sur-L. et Orée-d'A.). La croissance continue de la fréquentation de l'axe de la « Loire à Vélo » (+29% de 2019 à 2022 à Saint-Florent-le-Vieil) témoigne cet engouement pour le cyclotourisme.

L'orientation de la stratégie touristique de Mauges Communauté sur le tourisme d'affaires constitue un axe ambitieux en faveur de la mobilisation des acteurs économiques dans la valorisation des atouts du territoire.

Carte touristique Maine et Loire : points d'attraction (Anjou Tourisme 2022)



La carte touristique de l'Anjou



L'offre hôtelière

Une adaptation nécessaire face aux enjeux environnementaux

Les enjeux de la qualité de l'eau essentiels pour accompagner l'attractivité territoriale

Les principales **sources de pollution** des eaux :

- Les rejets d'effluents domestiques an raison de dysfonctionnement des équipements de traitements des eaux usées (stations d'épuration)
- Les rejets d'origine agricole qui sont chargées en matières organiques et intrants et qui sont diffus sur le territoire des Mauges.
- Les rejets industriels émis par quelques industries des zones agglomérées de Mauges Communauté.

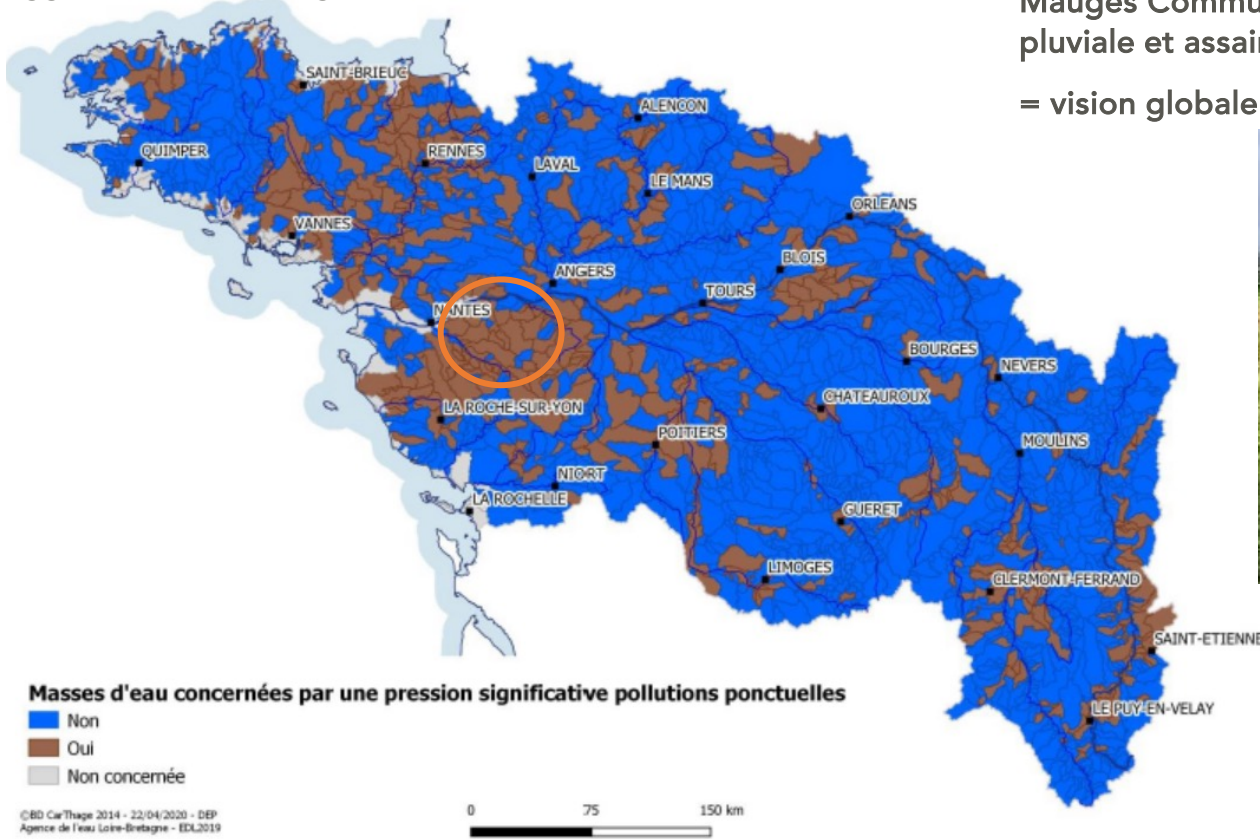


Les principaux **leviers d'actions** se concentrent sur l'amélioration des systèmes d'assainissements :

- Mise au normes des équipements d'assainissement collectifs (Dysfonctionnement de près de 40% des stations d'épuration en 2017),
- Le renforcement de la gestion des eaux pluviales,
- L'adaptation des systèmes de rejets liés aux activité économiques (agricoles et industrielles)

Mauges Communauté dispose de la compétence eau potable, eau pluviale et assainissement depuis le 1er janvier 2020

= vision globale de la gestion de l'eau



Masses d'eau surfacique concernées par une pollution diffuse SDAGE Loire-Bretagne 2022-2027



Station d'épuration à Chemillé-en-Anjou (Neuvy-en-Mauges)

Equipements :

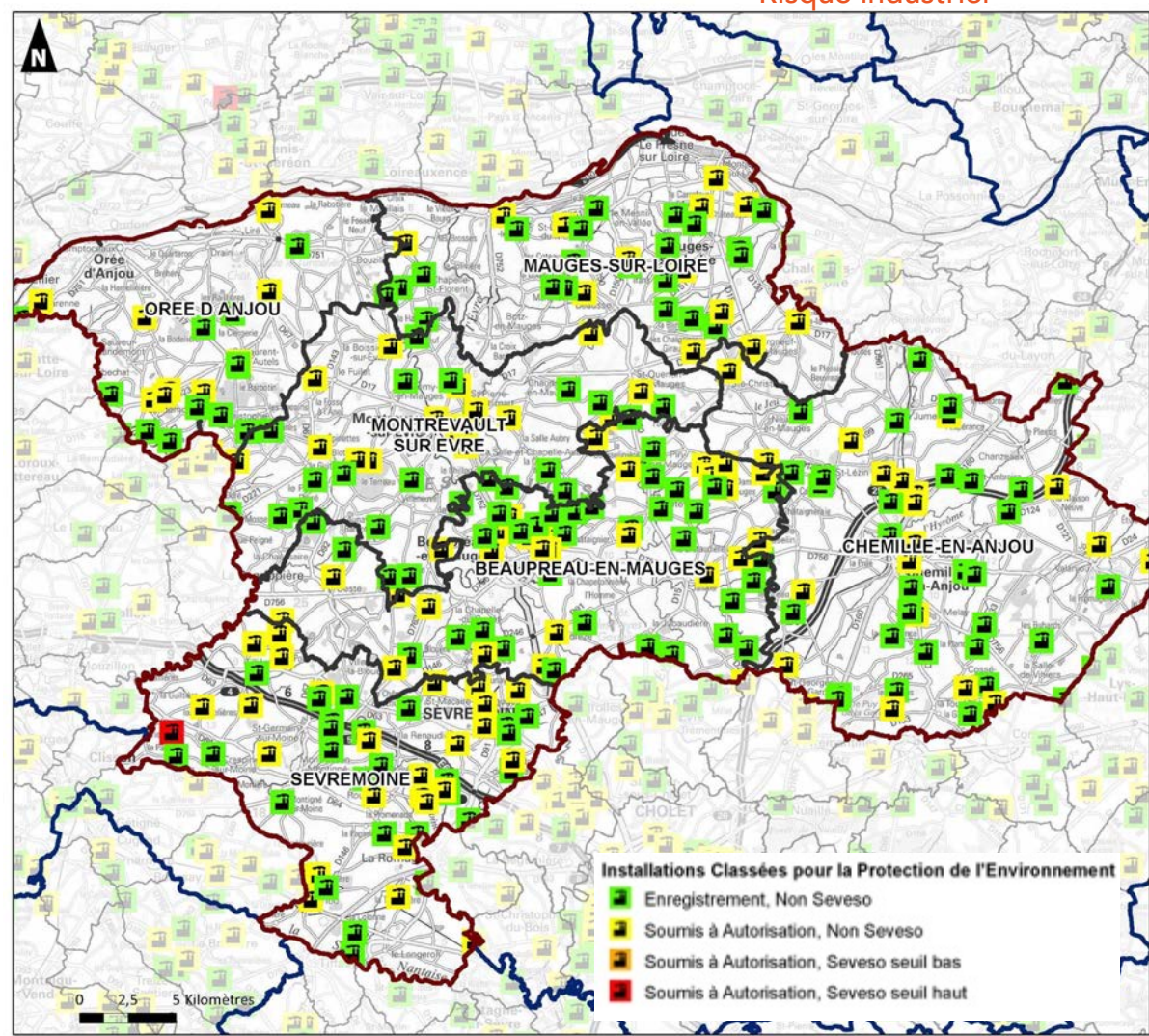
- 87 stations d'épuration,
- 200 postes de relevages
- 2 usines de production d'eau potable,
- 26 château d'eau
- 4400 km de réseaux eau et assainissement

Actualisation en cours

Une adaptation nécessaire face aux enjeux environnementaux

Les risques technologiques majeurs du territoire :
peu importants et localisés

Risque industriel



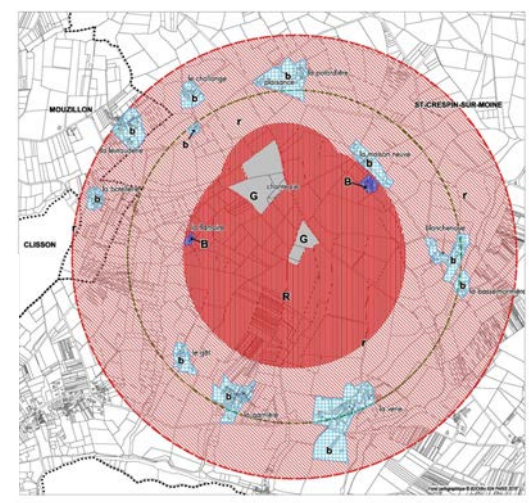
Le territoire du SCoT concentre peu de risque industriel.

Il est recensé 231 ICPE réparties de la façon suivante : 16 à Oree-d'Anjou , 36 à Mauges-sur-Loire, 34 à Montrevault-sur-Evre, 59 à Beaupréau-en-Mauges, 40 à Chemillé-en-Anjou, 46 à Sèvremoine.

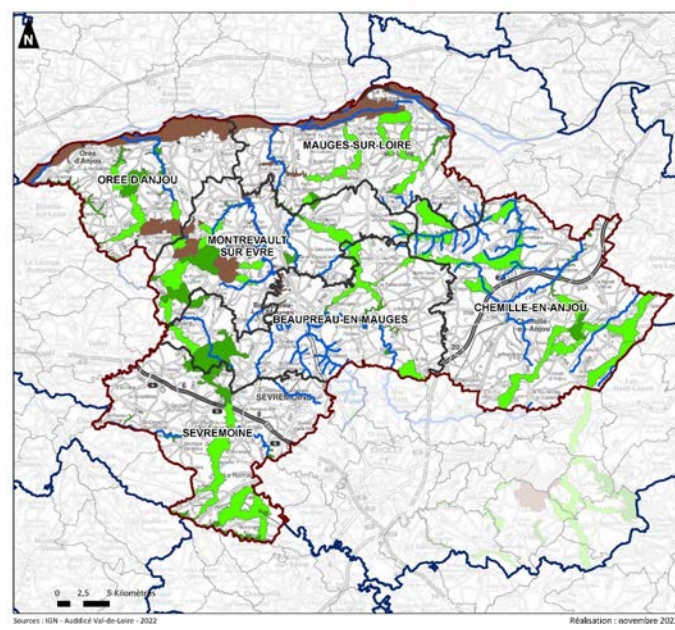
Le principal site à enjeu est le site SEVESO seuil haut de la société EPC-France à Sèvremoine (dépôts d'explosifs). Ce site est encadré par un PPRT.

Zonage réglementaire du PPRT EPC-France (DDT 49)

- Zone d'interdiction stricte (R)
- Zone d'interdiction (r)
- Zone d'autorisation limitée sous conditions (B)
- Zone d'autorisation sous conditions (b)
- Emprise source
- Limite zone de suppression 35 à 50 millibars
- Périmètre d'exposition au risque



Une Trame Verte et Bleue (TVB) intégrée dans des continuités écologiques régionales



Trame verte et bleue du SCoT définie en 2013



3/ Echanges sur les enjeux économiques par le partage d'expériences des entreprises

90 min

**Fonctions supports de
l'économie**

—

*Quelles ressources locales
au profit du positionnement
productif ?*

**Emplois et
Compétences**

—

Quel pouvoir d'attraction ?

**Savoir faire d'une
économie décarbonée**

—

*Quel écosystème pour la
relocalisation industrielle ?*



Verbatim **Ce qui va** Ce qui ne va pas **Enjeux industrie verte pour nos FCS**

Trajets du quotidien
devenus trop lourds

Routes (vers Nantes)
peu performantes

A11 et A87
importants pour nous

Cadres sup à Angers
et Nantes

Accéder au TGV et à l'avion :
compliqué !

Train inopérant sur le territoire

Améliorer bilan
GES/RSE

Savoir faire économie
circulaire historique :
industrie et énergie

Recrutements
difficiles

(Ouvriers spécialisés-certains cadres)

Soigner nos ressources
humaines-compétitivité

Un écosystème industriel et
technologique fournisseurs- partenaires
vivant

Jeunesse travailleuse
et attachée au pays

Certains bureaux à
Nantes

Quelle urbanité pour nos
jeunes – cadres ?

Campus et
formations
« maison »

Cadre rural apprécié

Où recevoir mes clients ?

Réseau internet défaillant



MERCI



Engagement débat

Trajets du quotidien
devenus trop lourds

Cadres sup à Angers
et Nantes

LACROIX /
électronique made in
France

Améliorer bilan
GES/RSE

CHIMIREC /
Produits dangereux
deviennent énergie

Savoir faire économie
circulaire historique :
industrie et énergie

Mulliez-

Flory
Projet grand
ouest recyclage

Un écosystème industriel et
technologique fournisseurs- partenaires
vivant

Jeunesse travailleuse
et attachée au pays

DOM
SORTAIS/
Recrutement :

Certains bureaux à
Nantes

Brangeon
Pommeraye versus
Nantes

Cadre rural apprécié

Où recevoir mes clients ?

Routes (vers Nantes)
peu performantes

ISOVER
A11 et A87
importants pour nous

Accéder au TGV et à l'avion :
compliqué !

Train inopérant sur le territoire

Soigner nos ressources
humaines-compétitivité

Recrutements
difficiles

LACROIX / si
Recrutement : mon
usine pourrait tourner à
200%

(Ouvriers spécialisés-certains cadres)

Quelle urbanité pour nos
jeunes – cadres ?

ISOVER Campus
national maison
Campus et
formations
« maison »
DOM
SORTAIS/
Partenariat industrie
fort avec CFA

Réseau internet défaillant

Fonctions supports de l'économie

- Desserte et accessibilité
- Ressources énergétiques conventionnelles et ENR, en eau...
- Services (aux entreprises et) aux salariés
- Solutions de logistiques
- Territoire d'accueil
- Immobiliers d'entreprises (bureaux tertiaires, village d'artisans, centre commercial...)
- ...

Emplois – Compétences

– Pouvoir d'attraction

(Insertion économique)

- Renouvellement des actifs
- Adéquation marché de l'emploi et compétences recherchées
- Coursus de formations (initiales et continues) connectés au tissu économique
- Solutions de mobilités des actifs
- Autres freins à l'emploi (image perçue, cadre de vie et qualité urbaine, services à la population).
- ...

Savoir faire d'une économie décarbonée

(Logiques de grappes d'entreprises associées à la relocalisation industrielle et à l'économie circulaire)

- Filières d'excellence locales/régionales spécifiques
- Entreprises motrices associées à un vivier de sous-traitance
- Nos plus values d'une économie décarbonée
- Organisation des échanges (import-export) jusqu'à la valorisation des produits manufacturés
- Groupe entreprises, coopération avec Mauges C.
- Résilience constructive
- ...

Révision du SCOT de MAUGES COMMUNAUTE

Réalisés : Mulliez-Flory, Dom Sortais, Brangeon, Lacroix, Chimirec,

Attendus : Eram, Isover, RH Lacroix ,

Principaux retours :

- Emplois :

- Sauf exception (Chimirec), difficultés récurrentes recrutement
 - Métiers qui n'attirent plus (formation et emplois) : industrie, santé,
 - Cadre de vie rural plaisant mais manque urbanité + accès TC (même l'enseignement)
 - Aspiration voisins
- Facteur limitant croissance
- Accentuer formation jeunes et moins jeunes territoire : articulation Mauges/Cholet/Nantes/ Angers
- **Question latente : quel pouvoir d'attraction ?**

- Infrastructures :

- **Train** : problème majeur tous salariés : insuffisance réseau, horaires inadaptés...
- THD (MF)
- Routes (beaucoup d'actifs territoires alentours) : quid relations Nantes/Angers/TGV/Aéroport ?, positionnements stratégiques logistique – 4 voies
- Hébergement temporaire, accueil (Lacroix, Brangeon...)
- Fonction tertiaire inexistante
- **Question latente : quel pouvoir de conservation de sièges sociaux ?**

-Positionnement ✓ économie circulaire ✓ de relocalisation ☒ Notation bilan carbone

- Amont : fournitures décarbonées secteurs clés (Lacroix), énergie 5Brangeon)
- Aval : valorisation (Chimirec, Mulliez-Flory, Brangeon...) en coopération avec territoires voisins
- **Question latente : quel écosystème ?**

-Demain, construire différemment : hauteur, renouvellement urbain (Lacroix)