



> ACTIONS CLIMAT AIR ÉNERGIE <

TRANSITION ÉNERGÉTIQUE : À NOUS TOUS D'AGIR !

50 % du CO₂ émis en France est lié à nos comportements quotidiens : alimentation, éclairage, chauffage, climatisation, déplacements... En adoptant les bons gestes : éteindre les lumières, trier ses déchets, consommer différemment... nous pouvons tous lutter contre le changement climatique.

Mauges Communauté a déjà engagé des actions pour accompagner ces changements de comportement auprès des particuliers comme des professionnels.

Rapprocher consommateurs et producteurs

Un Projet Alimentaire Territorial, animé par la Chambre d'Agriculture de Maine-et-Loire, a pour objectif de rendre accessibles au plus grand nombre des produits locaux de qualité.

Retrouvez les produits locaux en vente directe sur la carte interactive d'**Approximité** depuis www.maugescommunaute.fr

Un défi « Familles Zéro déchet »

Entre février 2016 et mars 2017, une quarantaine de familles s'est engagée dans un défi « zéro déchet ». En moyenne, l'ensemble des participants a réduit d'un tiers le volume d'ordures ménagères, se tournant vers des produits plus durables, plus locaux. Certains l'ont réduit de plus de 70 %. Une nouvelle action sera proposée en 2018 pour accompagner les foyers volontaires dans l'évolution de leurs modes de consommation.

Découvrez les astuces des « **Familles Zéro déchet** » en vidéo sur www.sirdomdi.com

Mauges Communauté élabore son Plan Climat Air Énergie Territorial (PCAET)

Depuis de nombreuses années, les Mauges se sont engagées sur les questions climatiques et énergétiques. Forte de cette expérience, Mauges Communauté aspire à aller plus loin, accélérer la dynamique de transition en y associant le plus grand nombre.

Le PCAET, qu'est-ce que c'est ?

Le PCAET est un projet territorial de développement durable, à la fois stratégique et réglementaire. Il doit être élaboré par tous les EPCI* de plus de 20 000 habitants (loi de Transition énergétique de 2015) pour une durée

de 6 ans. Son objectif : lutter contre le changement climatique.

Il s'agit d'une démarche transversale où toutes les **collectivités** et les **acteurs du territoire** sont **mobilisés** pour prendre en compte les enjeux climatiques dans leurs propres objectifs.

Pilote de la démarche, Mauges Communauté souhaite **construire ce document** de manière **participative**. Des groupes de travail seront créés, composés d'élus, de particuliers, de techniciens de l'État et des chambres consulaires, de représentants du monde associatif et professionnel. Mauges Communauté coordonnera et animera ensuite les actions du PCAET jusqu'en 2024.



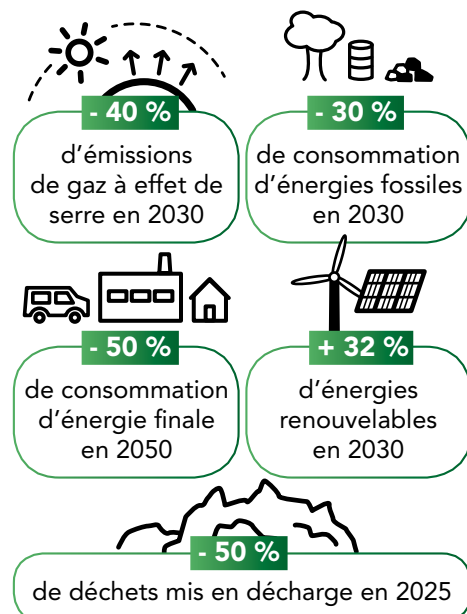
+1°C
dans le congélateur permet une **économie d'énergie** de 5 %

19°C
suffisent à la maison : chaque degré supplémentaire **augmente de 7 %** la consommation

Un aliment importé hors saison consomme pour son transport **10 à 20 fois +** de pétrole que le même fruit local et de saison

> LE SAVIEZ-VOUS ? <

Le PCAET de Mauges Communauté devra répondre aux objectifs de la loi de Transition énergétique pour la Croissance verte



*EPCI : Établissement Public de Coopération Intercommunale

> ÉCONOMIE <

NOVA CHILD, INNOVER POUR MIEUX GRANDIR

Avec ce deuxième magazine, Mauges Communauté poursuit son ambition de mettre en avant les filières et les réseaux d'entreprises présents sur les Mauges. L'entreprise GÉMO, adhérente de Nova CHILD, est un exemple de réussite économique du territoire et nous explique tout l'intérêt du travail collaboratif pour innover.



1. Nova CHILD c'est qui ?

Impulsée par la CCI dès 2003, Nova CHILD est une association loi 1901 basée à Cholet qui réunit 70 adhérents en France avec un terreau fertile dans les Mauges et le Choletais.

Entreprises, Instituts de recherche et de Formation, tous se retrouvent dans ce réseau pour un objectif commun : innover pour le bien-être des enfants et de leur famille.

Tous les secteurs d'activité de l'univers de l'enfant sont représentés : jouet, puériculture, mobilier, décoration, habillement & chaussure, alimentaire, hygiène, services...

2. À quoi sert Nova CHILD ?

Nova CHILD mutualise les connaissances et les compétences des différents acteurs afin d'être un véritable centre d'expertise européen autour de l'enfant et de sa famille.

La mission de Nova CHILD est de favoriser les démarches de collaboration et de partenariat entre ses adhérents afin d'initier l'émergence et le montage de projets d'innovation pour le bien-être de l'enfant.

Manoe - « Maîtrise Allergènes NutritiOn Enfants » - est un exemple de projet de recherche qui développe des produits

agroalimentaires accessibles à tous les enfants, y compris aux enfants allergiques, en associant des compétences industrielles, analytiques, cliniques et psychologiques (allergènes ciblés : arachide, œuf, lait et blé).

Pour répondre à ses motivations premières, le développement économique et l'innovation, Nova CHILD propose 3 services pour guider les entreprises dans leurs réflexions et dans la conduite de leurs projets.

L'Observatoire : détecter et décrypter les tendances innovantes de l'univers de l'enfant

L'Ingénierie de projet : accompagner des porteurs de projets innovants

Le Living LAB : écouter et comprendre les attentes des consommateurs et des prescripteurs.

“



Le groupe ERAM est adhérent à Nova CHILD depuis sa création. Nova CHILD nous permet de détecter les signaux faibles et les évolutions du marché pour mieux répondre aux besoins de nos clients dans un environnement en pleine mutation.

Les différents services de Nova CHILD sont une source d'inspiration supplémentaire pour nos équipes que ce soit en termes de créativité pour

nos stylistes et chefs de produits, ou de développement de nouveaux produits et services pour notre cellule innovation.

Enfin, Nova CHILD est également un réseau d'entreprises qui offre l'opportunité de faire des rencontres, de partager et d'échanger entre acteurs du monde économique. Grâce à ce réseau, nous avons pu engager des partenariats et ainsi associer nos idées et développer des synergies.

Hubert Aubry, PDG de l'entreprise GÉMO à S'-Pierre-Montlimart

IMPLANTÉS DANS LES MAUGES

NOVA CHILD EN CHIFFRES



70 adhérents



50 entreprises



20 partenaires scientifiques, formation...



4 partenaires financiers publics dont Mauges Communauté, et fonds privés



Villedieu-la-Blouère
BEAUPRÉAU-EN-MAUGES



S'-Pierre-Montlimart
MONTREVAULT-SUR-ÈVRE



La Salle-et-Chapelle-Aubry
MONTREVAULT-SUR-ÈVRE



S'-Macaire-en-Mauges
SÈVREMOINE



Beaupréau
BEAUPRÉAU-EN-MAUGES

Vous aussi vous souhaitez agir pour le bien-être de vos enfants, de vos petits-enfants ?

Nova CHILD vous donne la possibilité de vous exprimer !

Depuis le début de l'année 2017, Nova CHILD a instauré une plateforme en ligne eNOVons. Véritable lieu de partage, eNOVons propose au grand public un espace dédié à l'élaboration de futurs produits et services innovants.

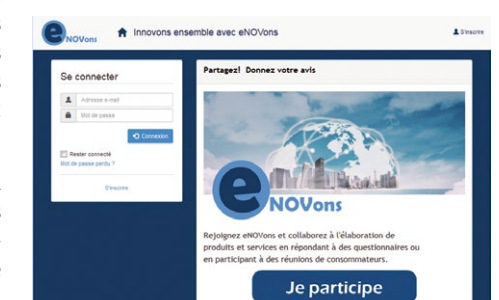
Chaque membre de cette communauté peut exprimer son point de vue de différentes

manières. Au programme, tests de produits en avant-première, questionnaires ludiques et amusants, participation à des réunions de consommateurs avec pour objectifs d'identifier les attentes, les nouveaux comportements et les mutations sociétales.

« À travers eNOVons, nous avons voulu créer un espace destiné à rapprocher nos partenaires Nova CHILD avec les usagers » exprime Alexandre Banach, Responsable du living Lab chez Nova CHILD.

Pour en savoir plus :

www.enovons.com



Pour en savoir plus :

Nova CHILD | Tél. 02 41 49 57 23 | 34 rue Nationale | BP22116

49321 CHOLET cedex | www.novachild.eu



> ÉCONOMIE <

LES COMPAGNONS DU DEVOIR : S'ÉPANOUIR DANS ET PAR SON MÉTIER

Le Congrès national annuel des Compagnons serruriers métalliers du Devoir s'est déroulé le week-end de l'Ascension à la Loge à Beaupréau-en-Mauges. Il a réuni près de 350 professionnels et apprentis du Tour de France. Cet événement nous donne l'occasion de faire un focus sur cet organisme de formation reconnu pour son excellence.

1. Qui sont les Compagnons du Devoir ?

C'est une association loi 1901 reconnue d'utilité publique créée en 1942, qui réunit des femmes et des hommes de métier mobilisés autour d'un même idéal professionnel : permettre à chacun de s'épanouir dans et par son métier. Elle forme chaque année 10 000 jeunes.

2. À quel âge peut-on entrer chez les Compagnons, et pour préparer quel diplôme ?

Les Compagnons du Devoir accueillent les filles comme les garçons, à partir de 15 ans, pour préparer des diplômes d'État allant du CAP à la licence professionnelle.

3. À quels métiers peut-on se former ?

L'association permet de se former à près de 29 métiers différents :

- **métiers du métal et de l'industrie** : chaudronnier, électricien, forgeron, mécanicien...
- **métiers du cuir et des matériaux souples** : cordonnier-bottier, maroquinier...
- **métiers de l'aménagement / finition** : ébéniste, menuisier, peintre...

- **métiers du bâtiment** : couvreur, maçon, plombier, charpentier...
- **métiers du vivant** : jardinier-paysagiste, vigneron...
- **métiers du goût** : boulanger, pâtissier.

4. Quels sont les grands principes de la formation chez les Compagnons ?

La formation en alternance

Tous les jeunes qui se forment chez les Compagnons du Devoir sont en contrat d'apprentissage ou de professionnalisation, avec un rythme de 6 semaines en entreprise et de 2 semaines en centre de formation.

La vie en communauté

Les jeunes en formation vivent dans des maisons du compagnonnage où ils sont logés, nourris et instruits. La maison des Compagnons de Cholet accueille chaque année une centaine de jeunes.

Le voyage

Les jeunes qui le souhaitent peuvent compléter leur formation par un Tour de France. Il s'agit, pendant 4 à 5 ans, de voyager de maison en maison, de ville en ville et d'entreprise en entreprise.

“

Être Compagnon du Devoir c'est avant tout un état d'esprit : le partage, la fraternité et la volonté de transmettre son savoir. C'est pour cela que depuis la création de l'entreprise en 2009, nous avons toujours un apprenti en formation, qu'il soit en CAP, en post bac ou bien itinérant du Tour de France. Les jeunes qui se lancent chez les compagnons sont motivés, tout n'est pas toujours rose mais le fait de vivre en maison permet de les tirer vers le haut. L'organisation de congrès tous les ans permet de nous réunir, faire vivre cet esprit de famille, ce réseau et de suivre l'évolution du métier. La formation, en fait, on la continue toute notre vie.

Flavien METAUT, Compagnon du Devoir et responsable de production dans l'entreprise Art Metal, artisan en Ferronnerie d'Art et Serrurerie Fine à La Tourlandry / Chemillé-en-Anjou.

Pour en savoir plus :

www.compagnons-du-devoir.com



Art Metal

Contact :

La maison de Cholet Les Compagnons du Devoir

8 rue Abbe Hallouin
49300 CHOLET
Tél. 02 41 30 42 64

Les entreprises des Mauges accueillent les apprentis et les itinérants

Métiers



Cuir et matériaux souples

AUDOUIN
Saint-André-de-la-Marche

Métiers



Bâtiment

CAILLAUD BOIS
Chemillé
MENUISERIE CHARPENTE
GESTOISE MAURILLE
Gesté
PAVAGEAU-PASTRE SARL
Saint-Pierre-Montlimart
VERON DIET
Le Pin-en-Mauges

Métiers



Aménagement et finition

DECOR CUISINE
Saint-Macaire-en-Mauges
AU FIL DU BOIS
Beaupréau
BIDET RENÉ
Jallais

Métiers



Goût
BISCUITERIE
SAINT-GEORGES
Saint-Georges-des-Gardes

Métiers



Métal et industrie

STCM
Gesté
TÔLERIE INDUSTRIELLE
BRAULT
Saint-André-de-la-Marche
ART METAL
La Tourlandry
BM (SAS)
Saint-André-de-la-Marche
CMO
Saint-Macaire-en-Mauges
LA FORGE DE STYLE
Saint-Macaire-en-Mauges

> EN CHIFFRES <



+ de 3 500
itinérants sur
le Tour de France



+ de 6 000
apprentis
en formation



500 jeunes
à l'étranger,
avec une soixantaine
de pays sur
les six continents
accessibles



38 000
entreprises sont
partenaires des
Compagnons du
Devoir et du Tour de
France en France pour
accueillir des jeunes
itinérants

> DÉCHETS <

LE SERVICE DÉCHETS, UN SERVICE UNIQUE POUR TOUS



2017 ► nouvelle identité pour votre nouveau Service Déchets



La compétence collecte et traitement des déchets est transférée à Mauges Communauté depuis le 1^{er} janvier 2016, date de création de l'Agglomération. Agents, schéma de collecte, tarifs... le nouveau Service Déchets s'organise pour proposer une prestation unique et performante aux habitants de Mauges Communauté.

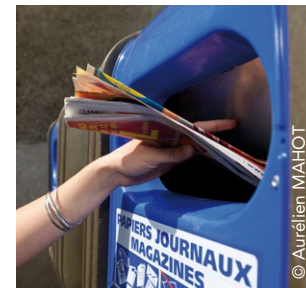


Ce schéma de collecte entrera en vigueur le 1^{er} novembre 2017

Ordures ménagères
Collecte en porte à porte, tous les quinze jours à l'aide d'un bac

Emballages
Collecte en porte à porte, tous les quinze jours, à l'aide d'un bac ou de sacs

Papiers et verre
Apport volontaire aux colonnes de tri



Pour en savoir plus :

Vous pouvez contacter le service, du lundi au vendredi de 9h à 12h et de 14h à 17h, au **02 41 71 77 55** ou à l'adresse **service-dechets@maugescommunaute.fr**



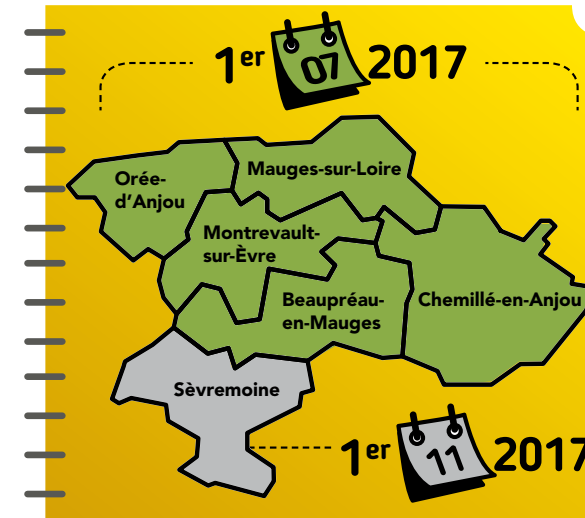
Le prochain chantier pour Mauges Communauté sera de restructurer le réseau des déchèteries pour répondre à la réglementation en vigueur, aux impératifs de sécurité et proposer un service de qualité : amplitudes horaires, flux triés, accès et circulation sur les sites...

Christophe Dilé, Vice-président de Mauges Communauté en charge du Pôle Environnement

TRI DES EMBALLAGES : ON VOUS SIMPLIFIE LA VIE !

En tant qu'habitant de Mauges Communauté vous pourrez prochainement déposer tous vos emballages dans vos sacs ou bacs emballages. La nouveauté : tous les emballages en plastique sont maintenant valorisés.

À partir de quand ?



Vers plus de recyclage

Jusqu'à présent, seuls les bouteilles et flacons en plastique pouvaient être déposés dans les sacs ou bacs emballages aux côtés de ceux en métal et en carton. Les autres emballages en plastique devaient être jetés avec les ordures ménagères car on ne savait pas les recycler. Ces emballages étant de plus en plus nombreux, tous les acteurs du tri, de la collecte et du recyclage ont travaillé ensemble afin de tester des méthodes pour les

recycler. Moderniser les centres de tri, trouver des débouchés pour le plastique recyclé... Des solutions ont été trouvées et aujourd'hui, pour recycler plus, il suffit de trier plus d'emballages !

Pourquoi maintenant ?

Les emballages ménagers recyclables triés sur le territoire de Mauges Communauté sont acheminés vers le centre de tri de Saint-Laurent-des-Autels. Sur ce site, ils suivent un processus technique qui permet de les séparer par matière pour être ensuite valorisés. Jusqu'à présent, ce centre de tri n'était pas équipé pour différencier les différents plastiques. Des travaux ont donc été réalisés pour permettre de trier tous les emballages et le centre de tri est à présent prêt à les accueillir.

Et en pratique ?

Les nouvelles consignes de tri remplacent les consignes nationales (notamment celles présentes sur les emballages). Pour vous aider :

- C'est un emballage ? Déposez-le dans le sac ou bac emballages !
- Inutile de le laver, il suffit de bien le vider.
- Ne l'imbriquez pas dans un autre emballage, privilégiez le dépôt en vrac dans votre sac ou bac emballages.



Maîtrisez vos consommations d'eau pour la préservation des milieux aquatiques

L'état des réserves en eau des Mauges est préoccupant. Après un hiver au cours duquel les nappes phréatiques se sont peu rechargées, les débits des principaux cours d'eau de nos bassins versants sont déjà faibles.

Mauges Communauté a confié la gestion des milieux aquatiques de son territoire aux syndicats de rivière, répartis sur différents bassins versants. Ils œuvrent au quotidien pour améliorer la qualité des masses d'eau.

Une eau en quantité suffisante participe à la préservation des écosystèmes aquatiques.

En tant que consommateur d'eau de notre territoire, vous pouvez vous aussi agir. En diminuant vos prélèvements d'eau tout au long de l'année, vous participez à la préservation des nappes ou des réserves de surface. Vous réduisez également votre facture d'eau potable et d'assainissement !

Q Le bassin versant est l'espace sur lequel toutes les gouttes d'eau (cours d'eau, eaux de pluie...) ruissellent vers une même rivière, située à l'aval.

Retenez la date !

L'évènement incontournable pour les acteurs économiques des Mauges

Les Rendez-vous de la Réussite

| 2^e édition |

JEUDI 30  **2017** **20h**

Au théâtre Foirail à **Chemillé**
Chemillé-en-Anjou

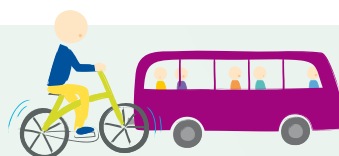
Mauges Communauté, acteur de votre Mobilité

Mauges Communauté devient progressivement Autorité Organisatrice de la Mobilité depuis le 1^{er} janvier 2017, avec la volonté de renforcer l'accessibilité interne au territoire des Mauges. À partir du 1^{er} janvier 2018, le service Mobilités de Mauges Communauté sera votre interlocuteur unique pour tous les services de mobilité à l'intérieur du territoire, c'est-à-dire :

- **l'offre de services de transports collectifs** : lignes de car régulières 42 (Beaupréau / Chemillé),

8B (St-Florent-le-Vieil / St-Pierre-Montlimart) et 22B (Montrevault / Bourgneuf-en-Mauges) et transports à la demande ;

- **le transport scolaire interne** à Mauges Communauté pour les élèves du primaire, collège et lycée ;
- **la promotion et l'animation du territoire** sur les modes de déplacement alternatifs : le covoiturage, les services vélo, les plans de déplacement entreprises...



 **01 2018**

Ouverture de l'Espace Mobilités de Mauges Communauté

- **Conseil en Mobilité** : information sur les services disponibles
- **Réservations** pour le Transport à la Demande sur Mauges-sur-Loire et Montrevault-sur-Èvre
- **Gestion du service MobiMauges** présent sur Orée-d'Anjou et Montrevault-sur-Èvre

Q Le transport à la demande ou **TAD**, offre la possibilité aux habitants de se déplacer sur réservation. Sur appel téléphonique, un véhicule passe vous prendre au point d'arrêt le plus proche de chez vous et vous conduit à votre destination.

Pour en savoir plus : www.maugescommunaute.fr ➡

 **05 2018**

Gestion du transport scolaires interne aux Mauges

- **Inscriptions**
- Gestion des **circuits** et des **points d'arrêts**



La fibre optique pour tous en 2025

Le numérique est un sujet crucial de l'aménagement et du développement territorial. Consciente de la nécessité de déployer un réseau Très Haut Débit pour la compétitivité économique, l'attractivité résidentielle de son territoire et la satisfaction des besoins de débits de ses habitants, Mauges Communauté positionne l'Aménagement numérique au cœur de ses priorités. Depuis juillet 2015, l'exercice de la compétence est confié au Syndicat départemental spécialisé **Anjou Numérique** qui propose le déploiement d'un nouveau réseau Très Haut Débit en fibre optique pour tous les foyers à l'horizon 2025. Près de 220 000 prises vont ainsi être créées et raccordées sur 7 ans pour un coût global estimé à 365,7 millions d'€. Le futur opérateur sera retenu en juillet prochain pour un commencement des travaux début 2018.