



“ Nous souhaitons guider les personnes pour qu’elles trouvent un équilibre dans leur vie quotidienne, avec les services qui leur conviennent le mieux. ”

## > SOCIAL <

### LE CLiC ACCOMPAGNE LES PERSONNES ÂGÉES À DOMICILE

« Bonjour Mme Renaud, vous allez bien ? Vos problèmes de dos, ça va mieux ? L’aide à domicile est bien passée aujourd’hui ? Vous en êtes où ? ». Christine, Elise, Marie-Chantal, Marina et Marion sont coordinatrices au CLiC de Mauges Communauté. Elles rendent visite à domicile aux personnes âgées qui le demandent. Ces visites permettent de faire un point à un moment de leur vie où certains événements deviennent plus difficiles à surmonter (la maladie, la perte d’autonomie, un deuil ou tout simplement une fatigue passagère). Les tâches quotidiennes deviennent alors plus compliquées à réaliser. Cuisiner, entretenir le logement, faire les courses... : comment faire pour qu’elles soient facilitées ? Qui peut les aider ? Les coordinatrices se déplacent pour orienter les personnes âgées et leurs proches sur les différents services qui existent et surtout pour répondre à leurs questions.

C’est un véritable soutien pour les familles. Ces rencontres leur permettent de prendre le temps de la réflexion, pour choisir les solutions les plus adaptées à leurs besoins et à leurs envies. Au-delà du quotidien, le rôle des coordinatrices est également de les aider à anticiper et à envisager l’avenir en toute sérénité.

#### Évaluer les situations au plus près de la réalité

Ces visites à domicile permettent aux coordinatrices de rencontrer les personnes qui ne peuvent pas se déplacer et surtout de voir leurs conditions de vie réelles afin d’évaluer directement leurs besoins. Au plus près des personnes, elles peuvent les conseiller au mieux. C’est un temps privilégié d’échanges, dans le cadre rassurant du foyer, où une relation de proximité et de confiance s’installe avec la personne aidée. ■

#### Retrouvez en vidéo

sur

[www.maugescommunaute.fr](http://www.maugescommunaute.fr)

des informations sur les services d’aide à domicile et sur les établissements pour personnes âgées.



## EN 2017



1 700

personnes âgées ont été aidées par les coordinatrices du CLiC



900

personnes ont été visitées à leur domicile.

> LE SAVIEZ-VOUS ? <

## EN 2018



Des rencontres conviviales pour les aidants seront organisées dans chaque commune nouvelle. Retrouvez le

### programme

en détail, courant 2018

sur [www.maugescommunaute.fr](http://www.maugescommunaute.fr) et dans les magazines de vos communes.

## LES PÉRIPÉTIES

## DE LÉON

## CLiC



CLiC de Mauges Communauté : le service d'information et de coordination pour les personnes âgées de plus de 60 ans et leur entourage ► Tél. 02 41 71 77 00 ou par mail [CLIC@MAUGESCOMMUNAUTE.FR](mailto:CLIC@MAUGESCOMMUNAUTE.FR)



> DÉCHETS <

# DÉFI ZÉRO DÉCHET, POURQUOI PAS VOUS ?



Bernadette et Gérard GRELLIER habitent Le Fuilet à Montrevault-sur-Èvre. En 2016/2017, ils ont participé, avec 48 autres foyers, au défi « Familles Zéro Déchet » initié par le Service Déchets de Mauges Communauté. À l'heure du lancement de l'édition 2018, retour sur leur expérience.

Les lauréats du défi Zéro Déchets 2016/2017

## 1. Qu'est-ce que le zéro déchet pour vous ?

Le zéro déchet c'est une succession de petits riens qui finalement font beaucoup ! C'est simple, il suffit de refuser tout ce qui est inutile. Un jour à la boulangerie, nous avons refusé l'étui de la baguette de pain et la personne derrière nous l'a également refusée car elle n'en avait pas l'utilité.

Il ne faut pas oublier que les déchets, nous les achetons alors qu'ils finiront rapidement au tri ou dans la poubelle réservée aux ordures ménagères.

## 2. Comment se traduit le zéro déchet au quotidien ?

Pour l'alimentaire, on privilégie l'achat de produits en vrac, locaux, on fait partie

d'une AMAP (Association pour le Maintien d'une Agriculture Paysanne), on apporte nos propres contenants pour faire nos courses, comme des bocaux... Il faut juste penser à les prendre en sortant de la maison ! Pour l'hygiène et l'entretien de la maison, nous fabriquons nos savons et nos produits ménagers avec du vinaigre blanc et du bicarbonate de soude.

## 3. Que reprenez-vous de cette expérience ?

Plein de choses, c'est une expérience humaine très enrichissante, fondée sur l'échange. Ce type d'engagement permet de prendre conscience que nous pouvons tous faire des efforts pour réduire nos productions de déchets. Se retrouver

avec d'autres personnes qui ont la même envie, c'est plus sympa et ça motive.

Nous avons particulièrement apprécié les visites du centre de tri à Saint-Laurent-des-Autels et de l'usine de tri-compostage à Bourgneuf-en-Mauges. Voir ces amas de déchets, recyclables ou non, permet de se rendre compte qu'il est plus qu'indispensable de changer nos modes de consommation. Nous avons également apprécié les ateliers pratiques où nous avons appris à fabriquer des produits d'entretien, des emballages réutilisables à la cire d'abeille, des mouchoirs en tissu... ■

## ZD en Mauges, pour une vie sans déchet !

L'association ZD en Mauges a vu le jour grâce à la volonté de plusieurs habitants des Mauges d'échanger sur leurs pratiques du zéro déchet et d'initier de nouveaux publics à cette aventure.

Le défi « Zéro Déchet » 2016/2017 s'est achevé en mars 2017 et une partie des familles engagées dans ce challenge a souhaité poursuivre la dynamique engagée. C'est ainsi que l'association ZD en Mauges est née. Laurence Lebars-Guérin et Frédérique Trahay sont les coprésidentes de l'association. Leurs objectifs sont d'informer sur la problématique des déchets, d'aider à leur réduction et d'inciter les acteurs

du traitement des déchets à se tourner vers des solutions plus respectueuses de l'environnement. L'association organise des actions pour promouvoir la démarche zéro déchet, des ateliers pratiques (lactofermentation, fabrication d'emballages réutilisables à la cire d'abeille) et des achats groupés de farine, brosses à dents... Ses membres sont également actifs sur de nombreuses manifestations locales. ■

Pour tout savoir sur l'association ZD en Mauges, rendez-vous sur :

[www.zdenmauges.fr](http://www.zdenmauges.fr)



Bernadette Grellier lors d'un Forum Zéro Déchet, une des actions qui ponctuent l'année du Défi.

## EN 2016/2017



**40**  
familles engagées



**100 %**  
ont réduit leur production  
d'ordures ménagères



**Moyenne de réduction**  
=  
**1/3** du volume de leur production d'ordures  
ménagères sur l'année 2015/2016  
=  
**206** bacs de **140L** évités

Rejoignez le Défi Zéro Déchet 2018 !

OUVERT À TOUS | Renseignements et inscriptions sur  
[www.servicedechets.maugescommunaute.fr](http://www.servicedechets.maugescommunaute.fr)

**FEREZ-VOUS MIEUX EN 2018 ?...**





Îles de Loire Moquard et Batailleuse

©D. DROUET



Animation au Moulin de l'Épinay



Visite guidée au Jardin Camifolia

## > TOURISME <

# VERS UN OFFICE DE TOURISME DU FUTUR...



“ Mauges Communauté est, depuis janvier 2016, la collectivité compétente en matière de promotion du tourisme et le territoire a une mosaïque d'atouts à faire valoir : vallée de la Loire, circuits de randonnée, patrimoine naturel et industriel, historique, littéraire, œnologique, végétal avec parcs et jardins...”

explique Yann Semler-Collery, vice-président en charge du tourisme.

À ce titre, Mauges Communauté travaille actuellement à la définition d'une stratégie touristique à l'échelle de son territoire, en vue de créer un seul office de tourisme au 1<sup>er</sup> janvier 2019 (au lieu de 3 actuellement), sur lequel tous les acteurs du

tourisme pourront s'appuyer utilement.

Un bureau d'études nous accompagne dans cette démarche, en liaison avec les acteurs du tourisme. Le tourisme de demain se prépare aujourd'hui ! ■

## > MOBILITÉS <

# VOUS APPELEZ, LE TAD VIENT VOUS CHERCHER !

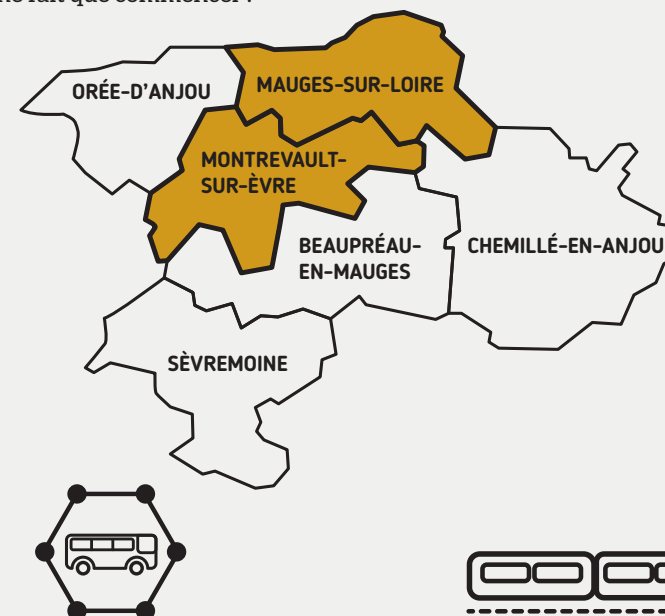
On l'appelle **TAD**, c'est plus simple, mais c'est quoi ? C'est un service de transport collectif public ouvert à tous quel que soit l'âge. Ce service est encore peu connu et pourtant il est facile et pratique !

Sur simple réservation par téléphone au plus tard la veille du déplacement, une voiture vous emmène de l'arrêt principal de votre commune déléguée vers un pôle de centralité.

Pensez-y pour n'importe quel déplacement, quotidien ou occasionnel : aller à votre travail, se rendre à un rendez-vous médical ou à une activité de loisir, faire vos courses...

### Des trajets identifiés

Organisé par Mauges Communauté, ce service de **TAD** est complémentaire du réseau de lignes régulières de car, pour permettre un meilleur maillage du territoire en services de transport. Il est aujourd'hui disponible sur les communes de Mauges-sur-Loire et Montrevault-sur-Èvre. C'est un service qui est amené à évoluer dans le temps. Un vrai succès qui ne fait que commencer !



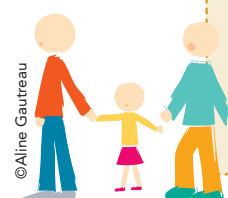
Vous habitez Mauges-sur-Loire et Montrevault-sur-Èvre, le **TAD** vous emmène vers La Pommeraye, Saint-Florent-le-Vieil, Montrevault et Saint-Pierre-Montlimart mais également vers certains arrêts du réseau de lignes régulières (Anjoubus).

Un service de **TAD** est également organisé par la Région des Pays de la Loire pour les communes de Mauges-sur-Loire, Montrevault-sur-Èvre, Orée d'Anjou et Sèvremoine à destination des gares de Varades, Ancenis, Oudon et Clisson.

Vous téléphonez au  
📞 02 41 70 93 70

Téléphonez au  
📞 02 41 814 814

Vous **réservez** et vous **bougez** !



Retrouvez la carte des points d'arrêt, les tarifs et toutes les informations utiles sur :

**www.maugescommunaute.fr**

et sur le dépliant disponible dans les mairies de Montrevault-sur-Èvre et Mauges-sur-Loire.



©Aline Gautreau

“

Je pars tous les jours au travail depuis le Marillais où j'habite. Je m'arrête à Saint-Florent avec le **TAD** et après je prends le car jusqu'à Beaupréau.

Un service de transport public existe sur notre territoire, utilisons-le !

Un abonné depuis 2013

”

“

Le **TAD** c'est un peu comme du covoiturage organisé, c'est toujours plus économique que toute seule dans ma voiture !

Une abonnée depuis 2015

”



> CULTURE <

# QUAND UN ÉLÈVE MUSICIEN RENCONTRE UN MUSICIEN PROFESSIONNEL

Les 17 et 18 février 2018, Scènes de Pays accueille Les Résidences de l'ONPL en Anjou. C'est un honneur et une occasion rare pour les élèves des collèges et des écoles de musique des Mauges, de rencontrer et de jouer avec les musiciens professionnels de l'Orchestre National des Pays de la Loire (ONPL). Un événement en partenariat avec le Comité des Directeurs des Écoles de Musique.

Scènes de pays dans les Mauges



LES RÉSIDENCES ONPL EN ANJOU



120 élèves musiciens de l'Orchestre des Mauges profiteront du savoir-faire de 6 musiciens professionnels de l'ONPL

## Questions à Sophie Papin, déléguée à l'action culturelle et territoriale de l'ONPL

### 1. Que sont les résidences de l'ONPL en Anjou ?

Le Département, dans le cadre de son engagement au sein de l'ONPL et en partenariat avec les nouvelles intercommunalités, a souhaité lancer dès la saison 2017/2018, les Résidences de l'ONPL en Anjou.

À partir de sa programmation symphonique, l'ONPL propose à ses musiciens basés à Angers d'organiser un ensemble d'actions de proximité autour de ces concerts. L'objectif est d'aller plus loin que la proposition d'un simple concert et de provoquer ainsi une rencontre forte avec les habitants de ces territoires.

Chaque résidence est construite avec le territoire concerné et ses opérateurs culturels. Elle touche en priorité les publics jeunes, notamment les collégiens

et les élèves des écoles de musique. L'ONPL viendra donc offrir une présence de la musique symphonique à des territoires qui n'avaient pas ou peu la possibilité de l'accueillir !

### 2. Comment se prépare en amont le travail avec les élèves ?

**2 axes ont été retenus :** un projet d'éducation artistique et culturelle en direction des collégiens d'une part et un projet d'accompagnement de la pratique collective pour l'Orchestre des Mauges d'autre part. Cet orchestre de jeunes rassemble les élèves des écoles de musique de l'ensemble de ce territoire.

► L'ONPL touchera ainsi 400 élèves de collèges : plusieurs actions seront déclinées pour mieux sensibiliser ces élèves à la découverte de l'orchestre. Une

demi-journée de formation en direction des enseignants, des rencontres artistiques de musiciens dans les classes auprès des élèves, des concerts éducatifs en temps scolaire et la possibilité de venir assister aux concerts à tarifs préférentiels en famille.

► Côté écoles de musique, six musiciens de l'ONPL accompagneront les élèves de l'Orchestre dans leur apprentissage de la pratique collective. Ils travailleront ainsi l'écoute, le travail d'ensemble, le son du pupitre, l'articulation, en amont des concerts... Autant d'éléments qui permettront de donner corps aux œuvres symphoniques interprétées le jour J. Ces six musiciens de l'ONPL se produiront sur scène aux côtés de ces élèves ! L'Orchestre des Mauges assurera le lever de rideaux des deux concerts de l'ONPL programmés dans le cadre de cette résidence, à Chemillé-en-Anjou et à Beaupréau-en-Mauges. Une occasion à ne pas manquer ! ■

### Questions à Emmanuel Cadet, chef de l'Orchestre des Mauges et professeur de violoncelle

#### 1. Quels sont les élèves qui vont jouer en 1<sup>re</sup> partie de l'ONPL ?

L'Orchestre des Mauges, c'est en réalité deux orchestres. Le premier est un orchestre à cordes, constitué d'élèves en premier cycle, issus des différentes écoles de musique des Mauges.

Le second est un orchestre symphonique constitué d'élèves en second cycle, issus de ces mêmes écoles. Ces deux orchestres sont intergénérationnels.

#### 2. Quels bénéfices pour les élèves de partager une expérience comme celle-ci ? Qu'est-ce que cela procure chez eux ?

Les élèves ont bien conscience que ce travail avec l'ONPL est une expérience qu'ils n'auront sans doute qu'une seule fois dans leur vie de musiciens. Ils vont avoir pendant ce laps de temps un aperçu de ce qu'est l'exigence du musicien d'orchestre, avant de parvenir au plus beau résultat possible. Cela suscite en eux une volonté de donner le meilleur d'eux-mêmes. Ils attendent cet événement avec beaucoup d'impatience car c'est pour eux un grand honneur que de pouvoir côtoyer des musiciens aussi talentueux qui vont leur transmettre leur savoir-faire. ■

#### Quelques musiciens de l'ONPL



Pupitre contrebasses



Les cors



Les bassons



Les trombones

## Les Résidences de l'ONPL en Anjou

**SAMEDI 17** 02 2018 **20h 30** La Loge de Beaupréau  
BEAUPRÉAU-EN-MAUGES

**DIMANCHE 18** 02 2018 **17h** Théâtre Foirail de Chemillé  
CHEMILLÉ-EN-ANJOU

## 2 rendez-vous pour 4 concerts

**L'Orchestre à Cordes et l'Orchestre Symphonique des Mauges**

Sous la baguette d'Emmanuel Cadet, assisté de Nathalie Baraud, Edith Gourdon, Raphaël Pineau et Benjamin Giet.

### L'ONPL

Sous la direction d'Elena Schwarz, l'Orchestre interprètera les Danses populaires roumaines de Béla BARTOK et la Symphonie n°2 de Ludwig Van BEETHOVEN.

Renseignements, tarifs et billetterie sur [www.scenes.paysdesmauges.fr](http://www.scenes.paysdesmauges.fr)

Scènes de Pays 02 41 75 38 34 | Théâtre Foirail 02 41 29 50 90 | OT Chemillé-en-Anjou 02 41 46 14 64